



دولة فلسطين
هيئة مقاومة الجدار والاستيطان

التقرير الشهري الانتهاكات الاسرائيلية المتعلقة بالجدار والاستيطان

تشرين الثاني - 2016

المحتويات

الموضوع.....	الصفحة
كلمة العدد	5
خارطة اعتداءات سلطات الاحتلال الاسرائيلي خلال شهر آب-2016	6
ملخص التقرير الشهري	8
1. اعتداءات سلطات الاحتلال.....	11
1.1. الشهداء والجرحى والمعتقلين في الاراضي الفلسطينية	12
1.2. عمليات الهدم والاطارات في محافظات الضفة الغربية.....	13
1.3. اعتداءات سلطات الاحتلال على الارض.....	16
1.4. المسيرات الشعبية	17
1.5. قرارات رسمية من سلطات الاحتلال الاسرائيلي.....	18
1.6. قرارات اخلاء ومخططات.....	19
2. اعتداءات المستعمرين	20
2.1. الاعتداء من قبل المستعمرين على المواطنين الفلسطينيين	22
2.2. الاعتداء من قبل المستعمرين على الارض الفلسطينية	22
2.3. الاعتداء من قبل المستعمرين على السيارات والممتلكات العامة	22
2.4. اقتحامات المستعمرين على الاماكن المقدسة	24
قضية العدد (اقتحام مقر الهيئة في محافظة الخليل)	27

كلمة العدد

لقد تبنت الحكومة الإسرائيلية جملةً من التدابير التمييزية التي تستهدف تعزيز مشاريعها الاستيطانية الاستعمارية وتوطيدها. فالحكومة الإسرائيلية تستقطب المواطنين الإسرائيليين وتشجعهم على الإقامة في المستعمرات من خلال مجموعةٍ متعددةٍ من الحوافز التي تقدّمها لهم، بما يتضمنه من إعانات السكن، وتخفيضات ضريبة الدخل، ورصد الموازنات الضخمة للمستعمرات والمنح المخصصة لدعم مشاريع الأعمال فيها، وقد أفضت هذه الحوافز المادية، وعلى نقيض ما تدّعيه حكومة إسرائيل بـ«النمو الطبيعي»، إلى زيادة أعداد المستعمرين بوتيرةٍ متسارعةٍ في المستعمرات - حيث وصل تعدادهم في بعض الحالات إلى ثلاثة أو أربعة أضعاف معدّل النمو السكاني في إسرائيل نفسها.

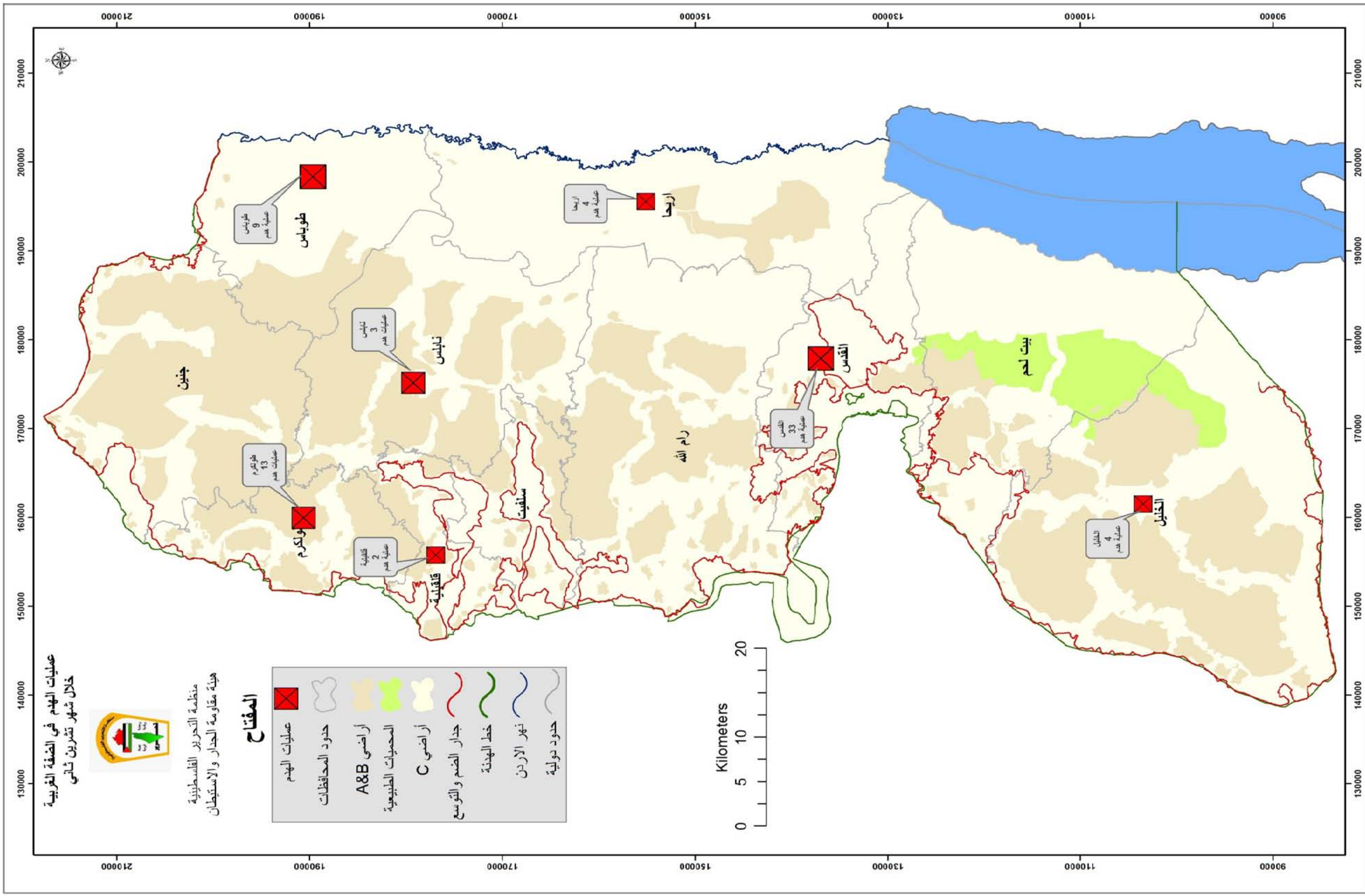
وفضلاً عما تقدّم، تستفيد المستعمرات الإسرائيلية من الاستثمارات الضخمة التي تضخها إسرائيل في مشاريع شقّ الطرق وفي غيرها من مشاريع البنية التحتية، فالطرق المخصصة لاستخدام المستعمرين، والتي تُعرّف بالطرق 'الانتفاوية' الاستعمارية، تربط المستعمرات مع بعضها البعض ومع إسرائيل. وبالنسبة لأبناء شعبنا، الذي تفرض السلطات الإسرائيلية القيود على سفرهم على هذه الطرق بل وتحرمهم من استخدامها في بعض الحالات، تشكّل الطرق الانتفاوية شبكةً من الحواجز والعقبات المادية التي تنتشر في جميع أنحاء الضفة الغربية وتقطع أوصالها.

كما تفرض حكومة إسرائيل القيود - أو ما يُعرف بنظام الإغلاق - على حركة وتنقل المواطنين الفلسطينيين من خلال إقامة المئات من الحواجز العسكرية والعراقيل المادية الأخرى. وبالتوازي مع الحرية التامة التي تكفلها سلطات الاحتلال الإسرائيلية للمستعمرين في حركتهم وسفرهم، تتسبّب هذه الشبكة من العوائق المادية في فرض قيودٍ مشدّدةٍ على حركة أبناء شعبنا وتنقلهم، كما تعمل على عزل تجمعاتنا السكانية عن بعضها البعض وتحول دون توسعها العمراني، وتحدّ من قدرتنا على الوصول إلى أراضينا الزراعية ومواردنا الطبيعية وتقوّض التواصل الجغرافي الطبيعي بين مناطقنا.

إن وجود المستعمرات والمستعمرين اليهود يشكّل المصدر الأساسي لانعدام الاستقرار والاستياء في أوساط شعبنا، وقد ثبت على مدى سنين الاحتلال الإسرائيلي لأرضنا أن المستعمرات تمثل أحد العوامل التي تُذكّي نار الصدامات والاشتباكات بين أبناء شعبنا والمستعمرين المسلحين الذين يقطنون فيها، وبالإضافة إلى الأضرار الاجتماعية والاقتصادية والمآسي الإنسانية التي تفرزها المستعمرات، ولا يتوانى المستعمرون والجنود الإسرائيليون المكلفون بحمايتهم عن مهاجمة أبناء شعبنا والاعتداء عليهم والتعرض لهم بشتّى صنوف الإهانات والمضايقات

م. وليد عساف
رئيس الهيئة





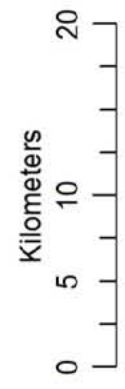
عمليات الهمم في الضفة الغربية خلال شهر تشرين ثاني



منظمة التحرير الفلسطينية
هيئة مقاومة الجدار والاستيطان

المفتاح

- عسكيات الهمم
- حدود المحافظات
- أراضي A&B
- المحميات الطبيعية
- أراضي C
- جدار الضم والتوسع
- خط الهدنة
- نهر الأردن
- حدود دولية



ملخص لابرز الاحداث خلال شهر تشرين الثاني 2016-

❖ الملخص الشهري

رصد التقرير لشهر (تشرين الثاني 2016) مجموعة جديدة من الجرائم التي نفذتها سلطات الاحتلال الاسرائيلي وعصابات الارهاب من المستعمرين ضد المواطنين الفلسطينيين العزل ومقدساتهم وممتلكاتهم وتتلخص هذه الانتهاكات كما هو موضح ادناه:

❖ الهبة الشعبية.

واصلت سلطات الاحتلال الاسرائيلي قمعها للهبة الشعبية وناشطيتها من المواطنين الرافضين للاحتلال وسياساته القمعية ضد الاسرى، وارهاب قطعان مستعمره والتي ادت الى استشهاد 6 مواطنين، وجرح 36، فيما تم اعتقال ما يزيد عن 257 مواطن، في حين دمرت سلطات الاحتلال قرية الياسر التي اقامها نشطاء من هيئة مقاومة الجدار والاستيطان ولجان المقاومة الشعبية ومتضامنين اًجانب بالقرب من خربة الحمة بالأغوار الشمالية، لمنع محاولة المستعمرين السيطرة عليها واقامة بؤرة استعمارية.

❖ عمليات الهدم تتواصل وتستهدف بشكل اكبر محافظتي القدس وطوباس.

وفي الاطار ذاته وثق التقرير الشهري هدم من قبل سلطات الاحتلال 93 ما بين منزل ومنشأة ومسجد، توزعت على النحو الاتي:-

(30) عملية هدم في محافظة القدس طالت تجمعات وادي الجوز والعيسوية وبيت حنينا والطور وسلوان والمكبر ومسجد ام القرى في البلدة القديمة وتجمع المعازي قرب جبج.

(31) عملية هدم في محافظة طوباس، طالت تجمعات خربة الدير وخلة حمد.

(13) عملية هدم في محافظة طولكرم، طالت معبر الطيبة.

(10) عمليات هدم في محافظة اريحا، طالت قرية العوجا.

(3) عمليات هدم في محافظة نابلس، طالت بلدة بيتا.

(2) عملية هدم في محافظة بيت لحم، طالت منشأتين في بلدة بيت جالا والكريمزان.

(4) عمليات هدم في محافظة الخليل، طالت تجمع ام الخير ويطا ووادي عميرة.

بينما اخطرت بهدم 42 بيت ومنشأة توزعت على (17 اخطار لتجمع ام الخير وبلدة بيت أمر في محافظة الخليل، و10 اخطارات لبلدة المغير في محافظة رام الله، و3 اخطارات في منطقة الجيفتلك في محافظة اريحا، و5 اخطارات للبلدة القديمة من

القدس، و4 اخطارات لبلدة الولجة في محافظة بيت لحم، واخطارين لبلدة يعبد في محافظة جنين، واخطار واحد للحديدية في محافظة طوباس).

كذلك وزعت سلطات الاحتلال 60 أمر ترحيل لعشرات العائلات في منطقة حمصة الفوقا وبزيق والراس الاحمر في محافظة طوباس وذلك بتاريخ 22 و13 و14 و11 و1 و17 تشرين الثاني 2016.

❖ قرارات اسرائيلية.

ومن جهة اخرى اتخذت الحكومة الاسرائيلية سبعة قرارات وقوانين للسيطرة على الاراضي والممتلكات الفلسطينية في الضفة الغربية مستهدفة بشكل اساسي مدينة القدس ومن ابرز هذه القرارات:-

- قانون منع الاذان" وهو مشروع قانون اسرائيلي ينص على حظر رفع الاذان عبر مكبرات الصوت في المساجد.
- قانون مقترح يعفي شرطة الاحتلال و"الشاباك" من التوثيق بالصوت أو الصورة التحقيق ليطلق يد المحققين في استخدام العنف ضد المعتقلين في التحقيقات الأمنية.
- قرار بتثبيت محكمة الاحتلال الاسرائيلي الاستيلاء على 104 دونم من اراضي المواطنين في قرية النبي الياس شرق قلقيلية.
- قرار بالقراءة الأولى لقانون "التسوية" والذي يضفي شرعية الاحتلال على مئات البؤر الاستعمارية المقامة على اراضي فلسطينية خاصة في الضفة الغربية والقدس المحتلة.
- الاعلان عن بدء سريان مشروع المنطقة الصناعية التي ستقام على مساحة 310 دونم من اراضي قريتي صفا وبيت سيرا قرب حاجز "مكابيم" بحجة انها اراضي دولة على جانبي الخط الاخضر بهدف ازالته وتهويد المنطقة.
- قرار وزاري بتمديد خط للقطار السريع الذي يربط بين تل أبيب والقدس حتى يصل البلدة القديمة في المدينة وتحديداً لحائط البراق، عبر انفاق بعمق 80 متراً تحت الأرض.
- المصادقة على خطة اسرائيلية لربط مستعمرات "معاليه أدوميم" و"جفعات زئيف" و"آدم" ومستعمرات منطقة رام الله.

❖ مخططات لتوسيع واقامة البؤر الاستعمارية .

وعلاوة على ما سبق اعلنت الحكومة الاسرائيلية نيتها تنفيذ خمسة مخططات استعمارية وخصوصا بعد فوز الرئيس الامريكي "دونالد ترامب" لبناء 7780 وحدة استعمارية على المدى القريب و 30 الف وحدة لاحقا أبرزها:-

- مخططا لتوسيع مستعمرة "رمات شلومو" المقامة على اراضي شمالي القدس، ببناء 500 وحدة استعمارية على اراضي فلسطينية خاصة يعتمزم الاحتلال مصادرتها. تبلغ مساحتها 76 دونماً تقع بين المستعمرة وحي شعفاط كجزء من مخطط اكبر لبناء 30 ألف وحدة استعمارية جديدة بالقدس.

- تقدّم ما يسمى بالمستشار القانوني لبلدية الاحتلال في القدس " طلبا إلى محكمة الاحتلال للسماح بتطبيق فوري لأوامر صدرت بهدم مبان بحجة انها أقيمت بصورة مخالفة للقانون على أراضٍ خصوصية "تابعة ليهود" في حي بيت حنيئا شمال القدس، تقدر بحوالي 14 مبنى تقطنها حوالي 40 عائلة فلسطينية بواقع 200 فرد فلسطيني.
- مخطط لوزارة المواصلات لإطالة خط القطار السريع من تل أبيب إلى القدس، بحيث يصل إلى البلدة القديمة وقريبا من حائط البراق، عبر إقامة محطة يطلق عليها اسم "محطة حائط المبكى".

❖ ارهاب قطعان المستعمرين.

- وثق تقرير شهر تشرين الثاني عدد جديد من اعتداءات قطعان الارهاب من المستعمرين وتحديدًا خلال موسم قطف الزيتون، والتي ادت الى اصابة 9 مواطنين بينهم الطفل قصي جاد الله الرجبي 6 سنوات في حي بطن الهوى، وتم اقتلاع 20 شجرة زيتون جنوب بلدة نحالين في محافظة بيت لحم، وحرقت مستعمرو مستعمرة "بيت يتير" المقامة على أراضي المواطنين بمسافر يطا جنوب الخليل، منزل المواطن عبد الحليم محمد ابو قبيطة، وكذلك تم اشعال النيران في الاراضي القريبة من قرية عصيرة القبلية لتصل بفعل الرياح الى اراضي قرى جماعين ومادما واماتين.

❖ بؤرة استعمارية جديدة.

- اقام مستعمرون بؤرة استعمارية عشوائية جديدة شمالاً بمحاذاة معسكر تدريبات تابع لجيش الاحتلال الإسرائيلي، وتبعد البؤرة الاستعمارية عن مستعمرتي "روعي" و"حمدات" مسافة خمسة كيلومترات تقريبا.

- تخطط سلطات الاحتلال للمصادقة على بناء 7100 وحدة استعمارية موزعة على النحو التالي:- 3000 لمستعمرة جيلو و 2600 وحدة لمستعمرة جفعات همتوس، و1500 وحدة في مستعمرة "رموت شلومو".
- مخطط للموافقة على بناء 180 وحدة استعمارية في مستعمرة "جيلو".
- نصب عدد من المستعمرين كرفانات لتوسعة البؤرة الاستعمارية "عينوت كديم" جنوب قرية العوجا .
- اقامة بؤرة استعمارية عشوائية جديدة شمال بمحاذاة معسكر تدريبات تابع لجيش الاحتلال الإسرائيلي. وتبعد البؤرة الاستعمارية عن مستعمرتي "روعي" و"حمدات" مسافة خمسة كيلومترات تقريبا.

❖ تهويد القدس.

- تتواصل الجهود الاسرائيلية في تهويد مدينة القدس لتغيير هويتها وموروثها الثقافي العربي والاسلامي عبر فرض العديد من الاجراءات التي على ارض الواقع بالقوة ومن هذه الاجراءات:-
- بدء سلطات الاحتلال الإسرائيلي بتنفيذ مشروع "وجه القدس" وهو مشروع عمراني ضخم على أراضي قرى فلسطينية مهجرة إبان النكبة، وسوف يغير بعد إتمامه وجه القدس وملامحها العربية والإسلامية وقد حظي بمصادقة لجنة التخطيط والبناء في حكومة الاحتلال عليه، وبدأ العمل عليه بعد انطلاق فكرته عام 2012، تلاها حفر شبكة الأنفاق ومن ثم تحضير الخرائط التفصيلية للمشروع.
- تقدّم ما يسمى بالمستشار القانوني لبلدية الاحتلال في القدس " طلبا إلى محكمة الاحتلال للسماح بتطبيق فوري لأوامر صدرت بهدم مبان بحجة انها أقيمت بصورة مخالفة للقانون على أراضٍ خصوصية "تابعة ليهود" في حي بيت حنيئا شمال القدس، تقدر بحوالي 14 مبنى تقطنها حوالي 40 عائلة فلسطينية بواقع 200 فرد فلسطيني.
- كشف مصادر اسرائيلية النقيب عن مخطط اسرائيلي يهدف الى تغيير اسماء اشهر ساحات ومعالم القدس العربية المحتلة وإطلاق اسماء عبرية واسرائيلية عليها. منها "ساحة الأبطال" وسيطلق على ساحة باب العامود تمجيذا للقتلى اليهود الذين سقطوا خلال.
- تقديم جمعية "عطيرت كوهانيم" الاستعمارية للمحكمة المركزية الاسرائيلية في القدس طلبات لاخلاء عشرات العائلات الفلسطينية واحدة منها ضد عائلة " شحادة " التي تملك بناية من 5 شقق سكنية وطلبا اخر ضد عائلة " غيث" التي تملك 4 شقق سكنية ما يعني ان طلب الاخلاء يشمل عشرات الفلسطينيين ممن يقيمون في هذه الشقق . وتقع منازل عائلتي شحادة وغيث ضمن مخطط "عطيرت كوهانيم" للسيطرة على 5 دونمات و200 متر مربع من حي الحارة الوسطى منطقة "بطن الهوى"، بحجة ملكيتها ليهود من اليمن منذ عام 1881، علما إنها تقسم الى 6 قطع من الأراضي وأرقامها (97-96-95-88-75-73). وتدعي جمعية "عطيرت كوهانيم" أن المحكمة الإسرائيلية العليا أقرت ملكية المستعمرين من اليمن لأرض بطن الهوى.

❖ عمليات الهدم والاختطارات في محافظات الضفة الغربية

ما زالت عمليات الهدم في الضفة الغربية مستمره، حيث نُفِّذت اغلب عمليات الهدم خلال شهر تشرين الثاني في محافظة القدس ومحافظة طوباس، و كانت عمليات الهدم على النحو الاتي:

• محافظة القدس:

1-11-2016

وزعت طواقم بلدية الاحتلال اخطارات هدم على عدد من المنشآت في بلدة سلوان.

1-11-2016

هدمت طواقم «سلطة الطبيعة الإسرائيلية» 6 قبورا، في مقبرة باب الرحمة الملاصقة للمسجد الأقصى.

2-11-2016

هدمت جرافات بلدية الاحتلال بناية سكنية في حي بيت حنينا مؤلفة من طابقين (4 شقق سكنية مساحة كل طابق 180 مترا مربعا)، جزء منها لا يزال قيد الإنشاء، تعود للمواطن سليمان ثلجي، بحجة البناء دون ترخيص.

8-11-2016

هدمت جرافات بلدية الاحتلال أجزاء من منزل المواطن محمود الهدرة، فيما هدم المواطن جمال الهدرة «موقف خاص» في بلدة الطور، بحجة البناء دون ترخيص.

8-11-2016

هدمت بلدية الاحتلال قوات بناية سكنية في بلدة العيسوية مكونة من طابقين، بحجة البناء دون ترخيص للمواطن غانم كمال مصطفى.

8-11-2016

هدمت جرافات تابعة لبلدية الاحتلال في القدس، بناية سكنية قيد الإنشاء في حي واد الجوز، بحجة عدم الترخيص. تتألف البناية من 3 طوابق، الطابق الاول عبارة عن مخازن وهدمت على محتوياتها من المواد التموينية، اما الطابق الثاني فهو عبارة عن شقق سكنية، اضافة الى طابق ثالث قيد الانشاء وتعود لعائلة عيد

9-11-2016

هدمت جرافات تابعة لبلدية الاحتلال الإسرائيلي في مدينة القدس المحتلة، مغسلة سيارات في ضاحية البريد بحي بيت حنينا شمال القدس المحتلة؛ بحجة عدم الترخيص.

12-11-2016

اخطرت سلطات الاحتلال الإسرائيلي الدكتور جمال عمرو بهدم منزله بحي الثوري بحجة عدم الترخيص.

اعتداءات سلطات الاحتلال

❖ 6 شهداء 36 إصابة 257 معتقل خلال الشهر الماضي

ارتقى 6 شهداء خلال الشهر الماضي في الضفة الغربية وقطاع غزة، فقد استشهد الطفل محمد نبيل زيدان (15 عاما)، بعد إصابته برصاص قوات الاحتلال الإسرائيلي، عند مدخل مخيم شعفاط، وسط مدينة القدس وذلك بزعم الاشتباه في محاولته طعن شرطيين إسرائيليين وحارس قرب أحد الحواجز العسكرية.

فيما استشهد كل من الشاب معن ناصر الدين أبو قرع (23 عاما) بالقرب من مستوطنة عوفرا بدعوى محاولته طعن أحد جنود الاحتلال قرب مستوطنة عوفرا شرق مدينة رام الله، والمواطن أحمد عليان زايد (44 عاما) من مخيم الجلزون متأثراً بجرع أصيب بها عام 1992م.

كما استشهد كل من الشاب رائد فؤاد حجة (38 عاماً) من قرية برقة قضاء نابلس، متأثراً بإصابته في الرأس خلال اجتياح الضفة الغربية عام 2002. والمواطن جهاد محمد سعيد خليل "القدمي" (40 عاماً) من قرية بيت وزن غربي نابلس، بدعوى محاولته تنفيذ عملية طعن قرب حاجز قلنديا.

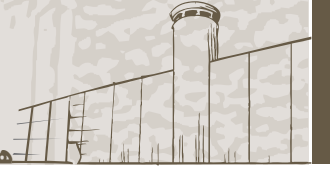
أما في قطاع غزة فقد استشهد الشاب محمد سعيد أبو سعدة (26 عاماً) سكان النصيرات والذي ارتقى نتيجة طلق ناري في الصدر في مواجهات مع الاحتلال شرق البريج في القطاع.

فيما أصيب 36 مواطناً بالرصاص الحي والمعدني المغلف بالمطاط، منها 29 إصابة في الضفة الغربية، و 7 اصابات في قطاع غزة، بالإضافة لإصابة عشرات الحالات بالاختناق نتيجة تنشق الغاز المسيل للدموع، حيث تلقى معظمهم العلاج ميدانياً قبل الوصول للمشافي.

من ناحية أخرى اعتقلت سلطات الاحتلال الاسرائيلي خلال الشهر الماضي ما يزيد عن 257 مواطناً من محافظات الضفة الغربية وقطاع غزة المختلفة.

جدول (1-1): عدد الشهداء والجرحى والمعتقلين في الاراضي الفلسطينية خلال شهر تشرين الثاني 2016.

المنطقة	عدد الشهداء	عدد الجرحى	عدد المعتقلين
الضفة الغربية	5	29	257
قطاع غزة	1	7	-
المجموع	6	36	257



اخطرت سلطات الاحتلال بهدم بيتين وبركس تعود لكل من موسى جهالين وشادي جهالين وسالم كعابنة في منطقة الجيفتلك.

15-11-2016

هدمت سلطات الاحتلال الاسرائيلي 10 منشآت تجارية في قرية العوجا في محافظة اريحا.

• محافظة الخليل:

15-11-2016

سلمت دائرة التنظيم والبناء في ما يسمى «الادارة المدنية» الاسرائيلية، 3 اخطارات لوقف العمل بمنزليين وقطعة ارض في منطقة شعب السير جنوب بيت امر يملكهما: عيسى محمد سعيد عطية عوض المكون من طابق مساحته 170 متر مربع، ومنزل عبد الرحمن صبري عبد الفتاح عرار والمكون من طابق ومساحته 150 متر مربع، وهما قيد الانشاء، و9 دونمات زراعية.

15-11-2016

هدمت قوات الاحتلال خيمة وبركسا سكنيا في خربة ام الخير جنوب الخليل لعائلة الهذالين.

20-11-2016

سلمت قوات الاحتلال الإسرائيلي، 14 إخطارا بالهدم و بالإخلاء في خربة أم الخير شرق مدينة يطا جنوب الخليل.

- عزيز محمد الهذالين، حظيرة اغنام بمساحة 60 متر مربع
- خضره داود الهذالين، بيت سكني من الطوب مسقوف بالزينكو بمساحة 40 متر مربع يسكنه 3 افراد.
- اخلاص علي الهذالين، خيمة سكنية بمساحة 40 متر مربع ويسكنها 7 افراد.
- خليل محمد الهذالين، كرفان سكني بمساحة 30 متر مربع ويسكنه 3 افراد.
- نوال شعيب الهذالين، بناء اسمنتي بمساحة 20 متر مربع يستخدم كمطبخ.
- شبيخة حمدان الهذالين، خيمة سكنية بمساحة 60 متر مربع يسكنها 3 افراد.
- محمود شعيب الهذالين، حظيرة اغنام بمساحة 40 متر مربع.
- خليل شعيب الهذالين، بيت من الطوب مسقوف بالزينكو بمساحة 30 متر مربع ويسكنه 6 افراد
- فاطمة علي الهذالين، بيت من الطوب بمساحة 100 متر مربع ويسكنه 9 افراد
- شعيب خليل الهذالين، خيمة بمساحة 40 متر مربع تستخدم ديوان
- ماجد شعيب الهذالين، بناء زينكو بمساحة 6 متر مربع يستخدم قن للدجاج
- محمد شعيب الهذالين، بركس زينكو بمساحة 01 متر مربع ويستخدم مخزن
- عماد سليمان الهذالين، بيت من الطوب بمساحة 001 متر مربع ويسكنه 7 افراد
- انيس ياسر الهذالين. بركس زينكو بمساحة 01 متر مربع ويستخدم مخزن

13-11-2016

قام تاجران مقدسيان بهدم محليهما التجاريين ذاتيا في حي بيت حنينا، بنفسيهما ، بقرار من بلدية الاحتلال، بحجة «البناء دون ترخيص». يعودان للتاجر محمد النجار «محل الجنان - للخضار والفواكة» وللتاجر نضال غيث «نصركو- لمواد البناء».

15-11-2016

هدمت جرافات الاحتلال اساسات مسجد ام القرى في قرية صور باهر، وهو عبارة عن أرضية وأساسات، وبركسا في جبل المكبر، وهو عبارة عن منشأة تجارية ، بحجة البناء دون ترخيص.

15-11-2016

هدمت قوات الاحتلال الاسرائيلي عدد من البركسات في تجمع المعازي جبع (الخضيريات).

15-11-2016

هدمت جرافات بلدية الاحتلال بركسا للخيل وغرفة زراعية، في حي الثوري ببلدة سلوان بحجة البناء دون ترخيص، تعود للمواطن علاء شويكي بحجة البناء دون ترخيص.

16-11-2016

قدمت جمعية «عطيرت كوهانيم» للمحكمة المركزية الاسرائيلية في القدس طلبات لاختلاء عشرات العائلات الفلسطينية واحدة منها ضد عائلة « شحادة » التي تملك بناية من 5 شقق سكنية وطلبا اخر ضد عائلة « غيث» التي تملك 4 شقق سكنية ما يعني ان طلب الاختلاء يشمل عشرات الفلسطينيين ممن يقيمون في هذه الشقق . وتقع منازل عائلتي شحادة وغيث ضمن مخطط "عطيرت كوهانيم" للسيطرة على 5 دونمات و200 متر مربع من حي الحارة الوسطى منطقة «بطن الهوى»، بحجة ملكيتها ليهود من اليمين منذ عام 1881، علما إنها تقسم الى 6 قطع من الأراضي وأرقامها (97-96-95-88-75-73). وتدعي جمعية «عطيرت كوهانيم» أن المحكمة الإسرائيلية العليا أقرت ملكية المستعمرين من اليمين لأرض بطن الهوى.

17-11-2016

قدّم ما يسمى بالمستشار القانوني لبلدية الاحتلال في القدس « طلبا إلى محكمة الاحتلال للسماح بتطبيق فوري لأوامر صدرت بهدم مبان بحجة انها أقيمت بصورة مخالفة للقانون على أراضٍ خصوصية «تابعة ليهود» في حي بيت حنينا شمال القدس، تقدر بحوالي 14 مبنى تقطنها حوالي 40 عائلة فلسطينية بواقع 200 فرد فلسطيني.

22-11-2016

قامت طواقم بلدية الاحتلال برفقة القوات الإسرائيلية بتعليق اخطارات هدم على عدة منشآت سكنية قي بلدة العيسوية قرب المنطقة المطلة على الشارع المؤدي الى مستعمرة «معالي أدوميم».

• محافظة اريحا:

1-11-2016

• محافظة بيت لحم:

15-11-2016

هدمت قوات الاحتلال، مغارة سكنية في منطقة كريمزان شمال غرب مدينة بيت جالا في محافظة بيت لحم.

17-11-2016

أخطرت سلطات الاحتلال 4 أخطارات بوقف البناء والهدم في منطقة الولجة في محافظة بيت لحم.

17-11-2016

هدمت سلطات الاحتلال الإسرائيلي بيت زراعي للمواطن نصري عبد ربه في منطقة كريمزان في بيت جالا في محافظة بيت لحم.

• محافظة نابلس:

3-11-2016

هدمت قوات الاحتلال الإسرائيلي، «بركسين» وملحمة، في بلدة بيتا جنوب نابلس دون إخطار مسبق؛ بحجة عدم الترخيص. تعود للمواطن محمد عبد الرحمن عودة.

• محافظة جنين:

19-11-2016

سلمت قوات الاحتلال الإسرائيلي، اثنين من المواطنين أثناء عبورهم حاجز أم الرياح العسكري، إخطارات بإخلاء منشآت تصنيع الفحم "المشاحر" في يعبد.

• محافظة طوباس:

1-11-2016

هدمت جرافات الاحتلال 13 منشأة للمواطنين في خربة الدير الحدودية في الأغوار الشمالية، بحجة البناء دون ترخيص. تعود لعائلات نضال علي دراغمة وشقيقه اياذ و محمود حافظ دراغمة وشقيقه عبد السلام و يبلغ مجموع أفرادها 21 شخصاً.

1-11-2016

أخطرت سلطات الاحتلال ليومين متتاليين بترحيل 4 عائلات في منطقة حمصة الفوقا من الساعة 6 صباحاً وحتى 11 ظهراً ومن الساعة العاشرة ليلاً ولغاية السادسة صباحاً.

1-11-2016

أخطرت سلطات الاحتلال المواطن على خضر بني عوده بإخلاء المنطقه التي يتواجد فيها قرب الحديدية.

1-11-2016

أخطرت سلطات الاحتلال بترحيل 9 عائلات من الساعة الرابعة عصراً وحتى الساعة 11 ظهراً في منطقة الراس الأحمر بحجة التدريبات العسكرية.

7-11-2016

هدمت جرافات الاحتلال الإسرائيلي 9 خيام في منطقة خلة حمد بالأغوار الشمالية خياماً تعود للمواطن محمود عواد وأبنائه.

11-11-2016

أخطرت سلطات الاحتلال الإسرائيلي بترحيل 9 عائلات من منازلها في منطقة الراس الأحمر يومي 13 و14 من الشهر الحالي بحجة القيام بتدريبات عسكرية. الأخطارات سلمت لكل من :- خضر بني عوده وعلى عزات بني عودة وحسين بشارات وجميل وسليمان بني عودة وراشد وثائر بشارات وصقر وعفو بني عودة.

13-11-2016

أخطرت قوات الاحتلال الإسرائيلي، 10 عائلات تسكن في منطقة خربة ابزيق في الأغوار الشمالية، بإخلاء منازلهم لفترات متفاوتة، بحجة إجراء تدريبات عسكرية في المنطقة.

14-11-2016

تواصلت قوات الاحتلال الإسرائيلي، طرد 9 عائلات من منازلها في منطقة الرأس الأحمر، جنوب شرق طوباس، لليوم الثاني على التوالي؛ بحجة التدريبات العسكرية.

17-11-2016

أخطرت قوات الاحتلال 16 عائلة فلسطينية بالرحيل عن خربة حمصة الفوقا من الساعة 6 صباحاً وحتى الساعة 12 ظهراً.

• محافظة طولكرم:

8-11-2016

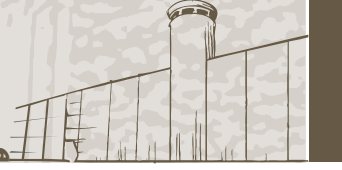
هدمت جرافات عسكرية إسرائيلية، 13 بركسا تجارية على معبر الطيبة «شعار إفرام» مدينة غرب طولكرم، وذلك بدعوى البناء في مناطق «ج» دون ترخيص.

• محافظة رام الله:

21-11-2016

سلمت سلطات الاحتلال 10 أخطارات هدم لـ8 منازل وحظيرتين في بلدة المغير في محافظة رام الله.

اعتداءات سلطات الاحتلال على الارض والممتلكات



22-11-2016

اجبرت سلطات الاحتلال المواطنين سكان خربة بزيق على اخلاء مساكنهم من الساعة الثالثة والنصف وحتى التاسعة.

• محافظة قلقيلية:

17-11-2016

ثبتت محكمة الاحتلال الاسرائيلي قرار بالاستيلاء على 104 دونم من اراضي المواطنين في قرية النبي الياس شرق قلقيلية.

• محافظة سلفيت:

17-11-2016

شرعت سلطات الاحتلال الاسرائيلي بعمليات تجريف واسعة لاراضي بلدة قراوة بني حسان في محافظة سلفيت.

18-11-2016

جرفت قوات الاحتلال اراضي زراعية في قرية دير بلوط لصالح المستعمرات.

22-11-2016

صادرت سلطات الاحتلال 19 دونم في منطقة الحرايق التابعة لبلدة بروقين قرب مستعمرة «ارائيل الصناعية»

• المسيرات الشعبية

ما زالت المسيرات الاسبوعية المناوئة للاستعمار وجدار الضم والتوسع العنصري مستمره في محافظات الضفة الغربية، وكذلك استمرار سلطات الاحتلال لقمعها من خلال اطلاق الرصاص الحي والمطاطي، وكذلك اطلاق قنابل الغاز السامه، وكانت اهمها خلال شهر تشرين الثاني في محافظتي رام الله وقلقيلية.

• محافظة رام الله:

1-11-2016

قمعت قوات الاحتلال الاسرائيلي مسيرة النبي صالح السلمية الاسبوعية.

4-11-2016

أصيب طفل بعيار مطاطي بالرأس ، إضافة إلى العشرات من المواطنين والمتضامنين الأجانب ونشطاء السلام الإسرائيليين بحالات اختناق بالغاز السام والمسيل للدموع، جراء قمع قوات الاحتلال الإسرائيلي لمسيرة بلدة نعلين الاسبوعية، غرب محافظة رام الله والبيرة.

11-11-2016

قمعت سلطات الاحتلال الاسرائيلي مسيرتي بلعين والنبي صالح السلمية المطالبة بازالة الجدار ووقف الاستعمار.

لم تعرف الانسانية حتى اللحظة مشروع احلاي وترحيل كالذي تمارسه سلطات الاحتلال الاسرائيلي، حيث ان الآلاف من الفلسطينيين في جميع أنحاء الأرض الفلسطينية المحتلة تم تهجيرهم بالقوة أو معرضين لخطر التهجير القسري، والذي له آثار مادية واجتماعية اقتصادية ونفسية اجتماعية فورية وطويلة الأمد على الأسر الفلسطينية، كما ان المحرك الأساسي للتهجير في الضفة الغربية هو السياسات المتصلة بالاحتلال، بما في ذلك عدم القدرة على الحصول على تراخيص بناء وعمليات الهدم ذات الصلة، وقضايا وضع الإقامة وتأثير الجدار، وفي بعض الحالات هناك تجمعات في الضفة الغربية بأكملها معرضة لخطر الترحيل القسري من خلال ممارسة التضييق والاعتداء على الارض كما هو الاعتداء على المواطن الفلسطيني بشكل يومي، ومن اهم الاعتداءات التي تمت على الارض في محافظات الضفة الغربية خلال شهر تشرين الأول للعام 2016 كانت على النحو الآتي:

• محافظة القدس:

17-11-2016

وقعت انهيارات انهيارات ارضية في حي وادي حلوة ببلدة سلوان بسبب الحفريات الاسرائيلية.

22-11-2016

أصدرت محكمة بلدية الاحتلال قرارا يقضي بإغلاق مطعم للمواطن موسى نعيم فطافطة في البلدة القديمة بحجة بنائه دون ترخيص، وتبلغ مساحته 20 مترا مربعا.

• محافظة الخليل:

11-11-2016

اغلقت قوات الاحتلال غرفة الاسير يونس زين ببلدة يطا بالاسمنت بحجة المساعدة في تنفيذ عملية فدائية.

26-11-2016

اغلقت قوات الاحتلال طريقتين في محيط مدرسة طارق بن زياد قرب الحرم الابراهيمي في الخليل.

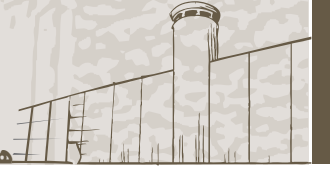
• محافظة طوباس:

1-11-2016

صادرت قوات الاحتلال، خمسة جرارات زراعية من منطقة الرأس الأحمر بالاغوار، خلال هجوم شنه جنود الاحتلال على المزارعين. وتعود لكل من (صقر عزات بني عودة، وعلي عزات بني عودة، وثائر عبد الله بشارت، وراشد عبد الله بشارت، وعلي فياض بني عودة).

9-11-2016

استولت سلطات الاحتلال الإسرائيلي، على جرار زراعي بالقرب من منطقة الراس الاحمر بالأغوار الشمالية، تعود ملكيته للمواطن موفق فخري محمد دراغمة.



2-11-2016

صادق ما يسمى وزير المواصلات الاسرائيلي «يسرائيل كاتس»، على خطة اسرائيلية لربط مستعمرات «معاليه أدوميم» و«جفعات زئيف» و«أدم» ومستعمرات منطقة رام الله

13-11-2016

صادقت الحكومة الاسرائيلية على قانون شرعنة البؤر الاستعمارية في الضفة الغربية بهدف البقاء على بؤرة «عمونا» المقامة على اراضي خاصة.

13-11-2016

صادقت اللجنة الوزارية الإسرائيلية لشؤون التشريع، على «مشروع قانون المؤذن»، القاضي بمنع رفع الأذان عبر مكبرات الصوت في مدينة القدس والداخل الفلسطيني، وذلك تمهيدا لعرضه على الكنيست، بحجة أن ذلك «يزعج المواطنين الإسرائيليين».

16-11-2016

أقر كنيست الاحتلال الاسرائيلي، بالقراءة الأولى القانون الذي طرحه وزير التعليم بحكومة الاحتلال "نفتالي بينيت" والذي يعرف بقانون "التسوية" والذي يضيف شرعية الاحتلال على مئات البؤر الاستعمارية المقامة على أراضي فلسطينية خاصة في الضفة الغربية والقدس المحتلة، من خلال نقل الملكية لتلك الأراضي من أصحابها الفلسطينيين المقيمين في الخارج إلى حكومة الاحتلال ومن ثم الحكومة بدورها تحولها لأماكن خاضعة لخطط التوسع الاستيطاني. وتحوي البؤر الاستعمارية المقامة على أراضي الفلسطينيين في الضفة الغربية ما يزيد عن 3 آلاف وحدة استيطانية، في 232 بؤرة استيطانية موزعة في مناطق مختلفة بالضفة الغربية.

22-11-2016

صادق الكنيست الإسرائيلي بالقراءة الأولى، على اقتراح قانون يعفي شرطة الاحتلال و«الشاباك» من التوثيق بالصوت أو الصورة التحقيق مع مشتبهين بتنفيذ عمليات، بأغلبية 64 صوتاً مقابل 51 صوتاً، خلافاً للقانون الذي يلزم بتوثيق التحقيقات.

وفي حال تمت المصادقة على اقتراح القانون نهائياً، فإنه يطلق يد المحققين في استخدام العنف ضد المعتقلين في التحقيقات الأمنية، ويمنح الحصانة للمحققين دون أن يكون هناك إمكانية لفرض رقابة قضائية.

قرارات إخلاء ومخططات:

• محافظة القدس:

1-11-2016

تخطط سلطات الاحتلال الاسرائيلي للموافقة على بناء 081 وحدة استعمارية في مستعمرة «جيلو».

1-11-2016

قررت وزارة المواصلات الاسرائيلية تمديد خط القطار السريع الذي يربط بين تل أبيب والقدس حتى يصل البلدة القديمة في المدينة وتحديداً لحائط البراق، عبر انفاق بعمق 08 متراً تحت الأرض.

18-11-2016

قمعت سلطات الاحتلال الاسرائيلي مسيرة بلعين السلمية المنددة بالجدار والاستعمار واعتدت على الصحفيين.

18-11-2016

قمعت سلطات الاحتلال الاسرائيلي مسيرة نعلين واطلقت تجاههم قنابل الغاز السامة.

25-11-2016

قمعت سلطات الاحتلال الاسرائيلي مسيرة بلعين السلمية المناوئة للجدار والاستعمار.

• محافظة قلقيلية:

4-11-2016

أصيب مواطنان وناشط إسرائيلي، خلال قمع سلطات الاحتلال الإسرائيلي مسيرة كفر قدوم السلمية الأسبوعية المناهضة للاستيطان والمطالبة بفتح شارع القرية المغلق منذ 41 عاماً.

11-11-2016

اصيب الطفل ماجد جمعة 31 عام خلال مواجهات اعقبت قمع سلطات الاحتلال الاسرائيلي مسيرة كفر قدوم السلمية المطالبة بفتح شارع البلدة المغلق.

18-11-2016

قمعت سلطات الاحتلال الاسرائيلي مسيرة كفر قدوم السلمية المطالبة بفتح الشارع المغلق منذ 41 عام.

25-11-2016

اصيب العشرات من المشاركين في مسيرة كفر قدوم الاسبوعية السلمية المطالبة بفتح شارع القرية المغلق منذ 41 عام.

قرارات رسمية من سلطات الاحتلال الاسرائيلي

من الواضح ان حكومة الاحتلال الاسرائيلي تستغل الأوضاع الإقليمية، وانشغال المجتمع الدولي بمختلف قضايا العالم، لإحكام سيطرتها على الضفة الغربية، بالاستمرار في مصادرتها للأراضي الفلسطينية، وإقامة المستعمرات عليها، بل وتصعيد نشاطاتها الاستعمارية الاستيطانية كلما ازدادت الانتقادات والإدانات لسياساتها الاستيطانية، إضافة إلى قيامها بتسريع وتيرة مصادرة الأراضي في الضفة الغربية ومن هذه القرارات ما يلي:

• محافظة القدس:

1-11-2016

قررت وزارة المواصلات الاسرائيلية تمديد خط القطار السريع الذي يربط بين تل أبيب والقدس حتى يصل البلدة القديمة في المدينة وتحديداً لحائط البراق، عبر انفاق بعمق 08 متراً تحت الأرض

2-11-2016

تخطيط وزارة المواصلات إطالة خط القطار السريع من تل أبيب إلى القدس، بحيث يصل إلى البلدة القديمة وقريبا من حائط البراق، عبر إقامة محطة يطلق عليها اسم «محطة حائط المبكى». لشرعنة البؤر الاستيطانية، أو ما وصفوه «البناء غير القانوني، أو الخاطيء» في المستعمرات.

2-11-2016

تقدم اعضاء كنيست من حزبي «الليكود، البيت اليهودي» بطلب لرئاسة الكنيست الاسرائيلي لبحث مشروع قانون جديد لشرعنة البؤر الاستيطانية، أو ما وصفوه «البناء غير القانوني، أو الخاطيء» في المستعمرات.

2-11-2016

تخطيط وزارة المواصلات إطالة خط القطار السريع من تل أبيب إلى القدس، بحيث يصل إلى البلدة القديمة وقريبا من حائط البراق، عبر إقامة محطة يطلق عليها اسم «محطة حائط المبكى».

3-11-2016

بدأت سلطات الاحتلال الإسرائيلي بتنفيذ مشروع «وجه القدس» وهو مشروع عمراني ضخم على أراضي قرى فلسطينية مهجرة إبان النكبة (اراضي عام الـ 84)، يغير بعد إتمامه وجه القدس وملاحها العربية والإسلامية وقد حظي بمصادقت لجنة التخطيط والبناء في حكومة الاحتلال عليه، وبدأ العمل عليه بعد انطلاق فكرته عام 2102، تلاها حفر شبكة الأنفاق ومن ثم تحضير الخرائط التفصيلية للمشروع.

وينفذ البناء التخطيطي لهذا المشروع شركات إسرائيلية، بينما تتولى مظهره العام شركة ألمانية، والمشروع يقع على مساحة 027 دونما ويجري وفق نظام المربعات، يضم كل مربع مشروعاً معيناً، فالمربع الأول الذي انطلق منه حجر الأساس سيشكل المرحلة الأولى على مساحة 112 دونما، حيث سيبنى عليه مجمع تجاري ضخم. كما سيضم أيضا سلسلة أبراج فندقية تصل إلى 53 طابقاً، ومحطة حافلات وموقف سيارات، وأكبر مركز للمواصلات والمؤتمرات في إسرائيل، إلى جانب خط قطار سريع يصل بين القدس وتل أبيب و ستصل تكلفة الاستثمار فيه إلى عشرة مليارات شيكل (نحو 6.2 مليار دولار) بدعم رئيسي من وزارة المواصلات الإسرائيلية وبعض الوزارات الحكومية الأخرى.

12-11-2016

تخطط سلطات الاحتلال للمصادقة على بناء 0017 وحدة استعمارية موزعة على النحو التالي:- 0003 لمستعمرة جيلو و 0062 وحدة لمستعمرة جفعات همتوس، و0051 وحدة في مستعمرة «رموت شلومو» .

6-11-2016

تخطط الشرطة الإسرائيلية في القدس المحتلة لتشييد مبنى بهدف تسهيل اقتحامات المستعمرين واليهود المتطرفين إلى باحات المسجد الأقصى «وتحسين ظروف الانتظار للصعود إلى المسجد الأقصى».

20-11-2016

كشفت مصادر اسرائيلية النقاب عن مخطط اسرائيلي يهدف الى تغيير اسماء اشهر ساحات ومعالم القدس العربية المحتلة وإطلاق اسماء عبرية واسرائيلية عليها. منها «ساحة الأبطال» وسيطلق على ساحة باب العامود تمجيذا للقتلى اليهود الذين سقطوا خلال العمليات.

21-11-2016

تبحث «اللجنة المحلية للتخطيط والبناء» في بلدية الاحتلال بالقدس مخططاً لتوسيع مستعمرة «رمات شلومو» المقامة على أراضي شمالي القدس، ببناء 005 وحدة استعمارية على أراضي فلسطينية خاصة يعتزم الاحتلال مصادرتها. تبلغ مساحتها 67 دونما تقع بين المستعمرة وحي شعفاط.

20-11-2016

تنظر ما تسمى «لجنة التنظيم والبناء» الإسرائيلية، في مخططات استعمارية اودعتها بلدية الاحتلال في القدس، أمام اللجنة لمناقشتها والمصادقة عليها للشروع بالبناء، وهذه المخططات جزء من 03 ألف وحدة استعمارية جديدة بالقدس جمدت في السنوات الأخيرة بسبب الضغوطات التي مارستها الإدارة الأميركية على حكومة بنيامين نتنياهو.

ويشمل المخطط بناء 51 ألف وحدة استيطانية في مطار القدس- قلنديا، وآلاف الوحدات في المنطقة الصناعية قلنديا «عطروت»، ومئات الوحدات في مستعمرتي «راموت وغيلو».

وبحسب رئيس لجنة التنظيم والبناء بالقدس، فالحديث يدور عن 0062 وحدة سكنية ستقام في مستعمرة «جفعات همطوس»، بينما في مستعمرة «غيلو» هناك 0003 وحدة سكنية للمصادقة، فيما سيتم المصادقة على 0051 وحدة سكنية في مستعمرة «رمات شلوم».

• محافظة رام الله:

5-11-2016

اعلن ما يسمى الحاكم العسكري الاسرائيلي عن بدء سريان مشروع المنطقة الصناعية التي ستقام على مساحة 013 دونم من اراضي قريتي صفا وبيت سيرا قرب حاجز «مكابيم» بحجة انها اراضي دولة على جانبي الخط الاخضر بهدف ازالته وتهويد المنطقة.

اعتداءات المستعمرين

❖ الاعتداءات من قبل المستعمرين على المواطنين الفلسطينيين

يقوم المستعمرون بالعمل على خرق كافة القوانين الدولية والمعاهدات ويضربون مع حكومتهم بعرض الحائط كافة الشرائع الدولية التي تكفل الحرية والامن للمواطنين المدنيين واصحاب الارض مع العلم ان وجود الاستعمار الاستيطاني هو بالاساس غير شرعي.

• محافظة نابلس:

1-11-2016

اعتدى مستعمرون على مزارعين اثناء قطفهم الزيتون في قرية بيت دجن في محافظة نابلس.

• محافظة رام الله:

5-11-2016

هاجم مستعمرو مستعمرة «ظلمون» أصيب أربعة مواطنين أثناء قيامهم بقطف ثمار الزيتون عرف منهم:- المواطن صابر بركات أبو فخيدة الذي أصيب برأسه ووصفت إصابته بالخطيرة، فيما أصيب شقيقه حسن وابن عمهما محمد أحمد أبو فخيدة بجروح وصفت بالمتوسطة في قرية الجانية، غرب رام الله .

محافظة القدس:

1-11-2016

اعتدى مستعمرون على الطفل قصي جاد الله الرجبى 6 سنوات في حي بطن الهوى.

• محافظة الخليل:

26-11-2016

اعتدى مستعمرون مدججون بالسلاح، وبحمية جنود الاحتلال الإسرائيلي، على الشاب محمد حسين فلاح النتشة (12 عاما) في حارة بني دار قرب الحرم الابراهيمي في محافظة الخليل.

❖ الاعتداء من قبل المستعمرين على الممتلكات و الارض الفلسطينية

ارهاب المستعمرين وقيامهم بالاعتداءات بأشكال مختلفه ضد المواطنين الفلسطينيين مستمر، وذلك من اجل ارهابهم وتكبيدهم خسائر مادية فادحة في ظل الظروف الصعبة التي يعيشها الشعب الفلسطيني من حصار وتدمير واستعمار.

• محافظة القدس:

20-11-2016

استولت مجموعة من المستعمرين على منزل يعود لعائلة البكري في حارة باب حطة بملاصقة المسجد الأقصى بدعوى ملكيته.

• محافظة رام الله:

3-11-2016

هاجم مستعمرون بالرصاص الحي منزل الشهيد ساجي درويش في بلدة بيتين شرق محافظة رام الله.

• محافظة الخليل:

5-11-2016

هاجم مستعمرون مدججون بالسلاح، وبحمية جنود الاحتلال الإسرائيلي، متجرا للمواطن عبد الرؤوف المحتسب في حي السهلة قرب الحرم الابراهيمي في محافظة الخليل.

13-11-2016

اقتحم عدد من المستعمرين منطقة ضاحية الرامة في مدينة الخليل تحت حماية جنود الاحتلال الإسرائيلي، وأدوا طقوسا تلمودية في المنطقة الأثرية، التي يعود تاريخها إلى زمن النبي إبراهيم عليه السلام.

22-11-2016

احرق مستعمرو مستعمرة «بيت يتير» المقامة على أراضي المواطنين بمسافر يطا جنوب الخليل، مسكن المواطن عبد الحليم محمد ابو قبيطة.

• محافظة طوباس:

6-11-2016

اقام مستعمرون بؤرة استعمارية عشوائية جديدة شمال بمحاذاة معسكر تدريبات تابع لجيش الاحتلال الإسرائيلي. وتبعد البؤرة الاستعمارية عن مستعمرتي «روعي» و«حمدات» مسافة خمسة كيلومترات تقريبا.

• محافظة اريحا:

15-11-2016

نصب عدد من المستعمرين كرفانات لتوسعة البؤرة الاستعمارية «عينوت كديم» جنوب قرية العوجا.

• محافظة بيت لحم:

3-11-2016

فتحت قطعان المستعمرين في مستعمرة « بيتار عليت» المياه العادمة على اشجار الزيتون في اراضي بلدة نحالين.

1-11-2016

اقتلع مستعمرون من مستعمرة «عتصيون» 02 شجرة زيتون جنوب بلدة نحالين في محافظة بيت لحم.

• محافظة نابلس:

1-11-2016

اعتدى مستعمرون على مزارعين اثناء قطفهم الزيتون في قرية بيت دجن في محافظة نابلس.

7-11-2016

أقدم مستعمرون من مستعمرة « شافي شمرون»، على سرقة محصول الزيتون في الأراضي التابعة لمزارعي قرية دير شرف، شمال غرب محافظة نابلس.

25-11-2016

اشعل مستعمرون النيران في الاراضي القريبة من قرية عصيرة القبلية لتصل بفعل الرياح الى اراضي قرى جماعين ومادما واماتين.

24-11-2016

أشعل مستعمرو مستعمرة "يتسهار" النيران في أراضي المواطنين في بلدة حوارة جنوب محافظة نابلس.

❖ اقتحامات المستعمرين على الاماكن المقدسة

الاعتداءات والاقتحامات من قبل قطعان المستعمرين مستمره وتحديداً للأماكن الدينية والتاريخية في جميع محافظات الضفة الغربية المحتلة، والجدير بالذكر أن جميع هذه الاقتحامات والاعتداءات التي ينفذها المستعمرون والشخصيات الاسرائيلية تتم غالباً تحت حماية وحراسة عناصر شرطة وجيش الاحتلال الاسرائيلي الامر الذي ينذر بالخطر الذي يحدق بالمسجد المبارك في القدس المحتلة بشكل خاص. هذه بالإضافة الى سعي السلطات الاسرائيلية المستمر الى تقسيم المسجد الاقصى المبارك وتهويده، وكانت على النحو الآتي:

• محافظة القدس:

4-11-2016

اصدر ما يسمى رئيس بلدية نير بركات قرارا يقضي بمنع اذان الفجر في 3 مساجد في بلدة ابو ديس.

7-11-2016

حاولت مجموعات من المستعمرين اليهود أداء ايماءات تلمودية في المسجد الأقصى المبارك، خلال الاقتحامات المتجددة من المستعمرين للمسجد.

9-11-2016

اقتحم مائة مستعمر، منهم 54 طالباً من المعاهد اليهودية، المسجد الأقصى المبارك من باب المغاربة بحراسة معززة ومشددة من شرطة الاحتلال الخاصة.

15-11-2016

اقتحم عشرات المستعمرين ساحات المسجد الاقصى المبارك للمرة الثانية بحماية من قبل سلطات الاحتلال.

18-11-2016

اقتحم عشرات المستعمرين للمرة الثالثة على التوالي باحات المسجد الاقصى المبارك خلال 84 ساعة الماضية.

24-11-2016

اقتحم عدد من المستعمرون لأداء طقوس وصلوات تلمودية في المسجد الأقصى المبارك، في حين أدى مستعمرون آخرون شعائر تلمودية (انبطاح على الأرض) قرب بوابات المسجد الاقصى الخارجية.

• محافظة نابلس:

8-11-2016

اقتحم مستعمرون مقام يوسف شرق محافظة نابلس، وسط حماية جيش الاحتلال، وذلك بهدف أداء طقوس تلمودية بالمنطقة.

صفر، 11438هـ - تشرين الثاني، 2016.

جميع الحقوق محفوظة.

في حالة الاقتباس، يرجى الاشارة إلى هذه المطبوعة كالتالي: هيئة مقاومة الجدار والاستيطان، الادارة العامة للتوثيق والنشر - التقرير الشهري، رام الله - فلسطين.

جميع المراسلات توجه إلى:

هيئة مقاومة الجدار والاستيطان، الادارة العامة للتوثيق والنشر، هيئة مقاومة الجدار والاستيطان - المصيون (مقابل دوار محمود درويش - رام الله).

هاتف: (02-2989132)

فاكس: (02-2989130)

جوال (0595011186)