



دولة فلسطين
هيئة مقاومة الجدار والاستيطان

التقرير الشهري الانتهاكات الاسرائيلية المتعلقة بالجدار والاستيطان

اكتوبر - 2016

المحتويات

الموضوع.....	الصفحة
كلمة العدد	5
خارطة اعتداءات سلطات الاحتلال الاسرائيلي خلال شهر آب-2016	6
ملخص التقرير الشهري	8
1. اعتداءات سلطات الاحتلال.....	11
1.1. الشهداء والجرحى والمعتقلين في الاراضي الفلسطينية	12
1.2. عمليات الهدم والاطارات في محافظات الضفة الغربية.....	13
1.3. اعتداءات سلطات الاحتلال على الارض.....	16
1.4. المسيرات الشعبية	17
1.5. قرارات رسمية من سلطات الاحتلال الاسرائيلي.....	18
1.6. قرارات اخلاء ومخططات.....	19
2. اعتداءات المستعمرين	20
2.1. الاعتداء من قبل المستعمرين على المواطنين الفلسطينيين	22
2.2. الاعتداء من قبل المستعمرين على الارض الفلسطينية	22
2.3. الاعتداء من قبل المستعمرين على السيارات والممتلكات العامة	22
2.4. اقتحامات المستعمرين على الاماكن المقدسة	24
قضية العدد (اقتحام مقر الهيئة في محافظة الخليل)	27

كلمة العدد

المعاناة الفلسطينية بسبب ارباب الاحتلال الاسرائيلي المنظم من انتهاكات واعتداءات متكرره على الارض والانسان الفلسطيني مستمر، فهناك خطة ومنهج مرسوم من قبل جيش الاحتلال الاسرائيلي وتم اعتماده من قبل حكومة نتنياهو وبشارك المستعمرون في تنفيذه، وتسعى دولة الاحتلال من خلال ذلك لتحقيق اهدافها الصهيونية للوصول الى غايتها المنشوده بالضم والسيطره على الاراضي الفلسطينية ضاربه بعرض الحائط القوانين والقرارات الشرعيه الدولية.

كما زادت الاعتداءات الاستيطانية الاستعمارية في القدس الشريف من سياسة هدم المنازل واستمرار الاعمال الاستفزازية للمستعمرين وخاصة في باحات المسجد الاقصى المبارك، وشهد شهر تشرين اول حدوث حالات قمع واعتداءات وحشية من قبل سلطات الاحتلال في مختلف محافظات الوطن.

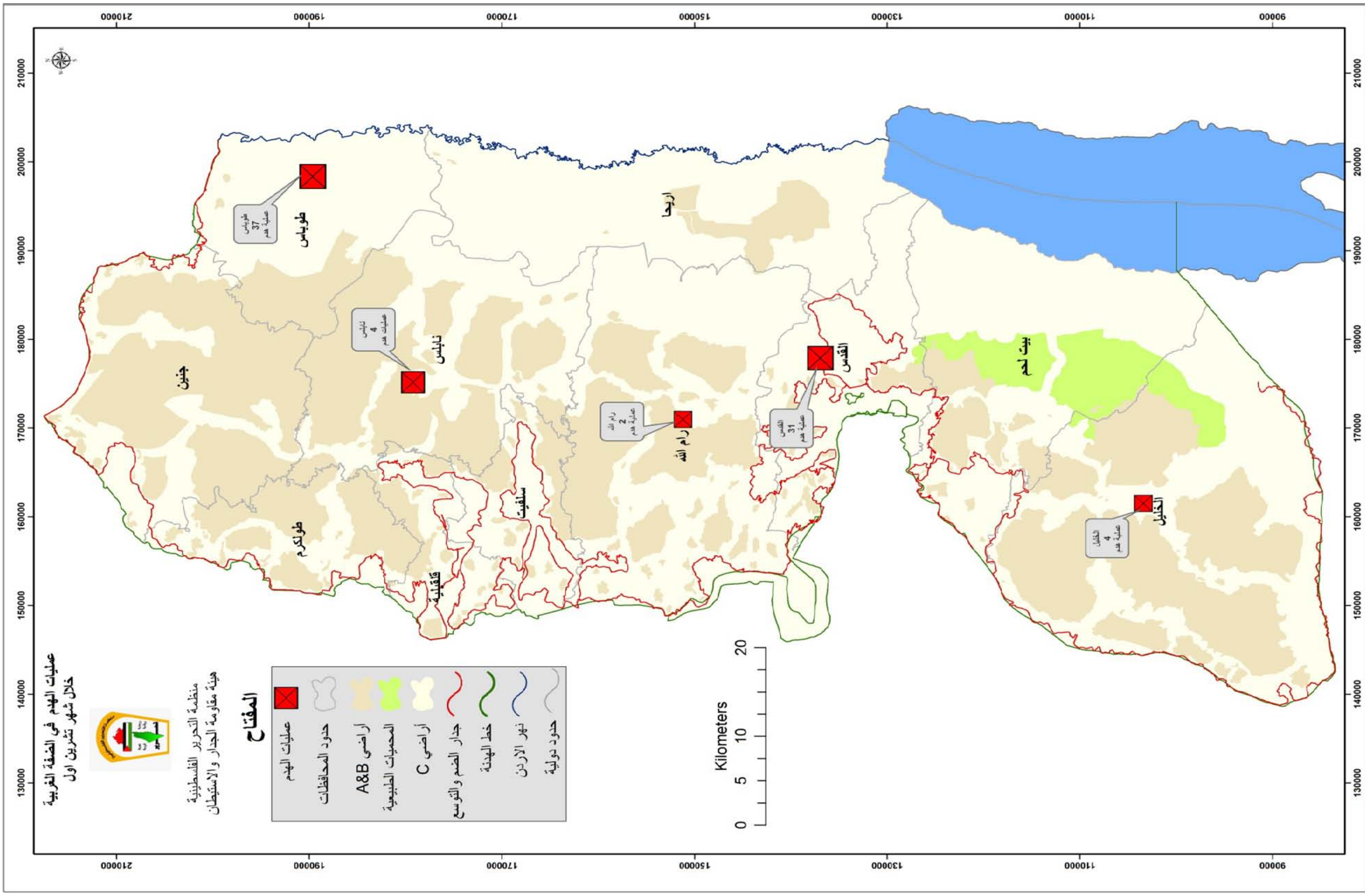
تعمل هيئة مقاومة الجدار والاستيطان ضمن مهامها الاساسية على رصد الانتهاكات في الضفة الغربية، وتم تسليط الضوء على المحاولة المتواصلة لسلطات الاحتلال الاسرائيلية لتغيير هوية الاراضي والاماكن الدينية الفلسطينية، ويغطي التقرير الشهري النهج التعسفي الهجمي لقوات الاحتلال ضد العمل الشعبي السلمي الرافض لغطرسة الاحتلال وتماديه على الحقوق الاساسية الانسانية وذلك لفضح السياسات والاجراءات التي تستخدمها سلطات الاحتلال الاسرائيلي.

ونتج عن الانتهاكات الاسرائيلية المساس بالحقوق الفلسطينية حيث تم تقييد حرية المواطنين الفلسطينيين وحرية حركة تنقلهم مما اعاق نمو النشاط الاقتصادي وفقدان اهم موارد العيش وارتفاع في نسب البطالة، كما اثر على الجانب التعليمي والصحي والاجتماعي والتواصل الجغرافي للشعب الفلسطيني.

م. وليد عساف

رئيس الهيئة





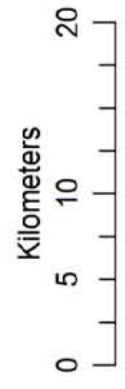
عمليات الهدم في الضفة الغربية
خلال شهر تشرين اول



منظمة التحرير الفلسطينية
هيئة مقاومة الجدار والاستيطان

المفتاح

	عمليات الهدم
	حدود المحافظات
	أراضي A&B
	المحميات الطبيعية
	أراضي C
	جدار الضم والتوسع
	خط الهدنة
	نهر الأردن
	حدود دولية



ملخص لابرز الاحداث خلال شهر تشرين الاول- 2016

رصد التقرير الشهري الصادر عن الإدارة العامة للتوثيق والنشر في هيئة مقاومة الجدار والاستيطان لشهر (تشرين أول 2016) مجموعة جديدة من الجرائم التي نفذتها سلطات الاحتلال الاسرائيلي وعصابات الإرهاب من المستعمرين ضد المواطنين الفلسطينيين العزل ومقدساتهم وممتلكاتهم.

❖ الهبة الشعبية تعود نصره للاسرى.

واصلت سلطات الاحتلال الاسرائيلي قمعها للهبة الشعبية وناشطيها من المواطنين الرافضين للاحتلال وسياساته القمعية ضد الاسرى، وارهاب قطعان مستعمره والتي ادت الى استشهاد 7 مواطنين، وجرح 40 فيما اعتقل ما يزيد عن 288 مواطن.

❖ عمليات الهدم تتواصل وتستهدف محافظة القدس.

- وفي الاطار ذاته وثق التقرير الشهري هدم سلطات الاحتلال لـ 92 عملية هدم في مختلف محافظات الضفة الغربية، ومنها 40 عملية هدم في محافظة القدس وعلى سبيل المثال كان هناك (4 عمليات هدم ذاتي وغرفة صفية في مدرسة ابو النوار ومطعم البحر الابيض المتوسط، بينما استهدفت البقية تجمعات صور باهر وبيت حنينا وصور باهر والطور والسعدية والكرشان، وبيت حنينا وسلوان).
- اما في محافظة طوباس كان هناك 37 عملية هدم لمنشأة في الراس الاحمر).

- و11 عملية هدم في محافظة الخليل منها (10 أبار ومنزل توزعت على تجمعات خاراس وجورة الخيل والديرات وام النير).
- منزلان في نابلس ومخيم بلاطة.
- ومنزل في بيت جالا في محافظة بيت لحم.

كذلك قامت سلطات الإحتلال بإخطار هدم 24 منزل ومنشأة منها (10 في مدينة القدس و8 منازل في بلدات يطا وبيت عوا والديرات في محافظة الخليل، و7 منازل في قريتي الفندق وجينصافوط في محافظة قلقيلية).

- خلال شهر تشرين أول من هذا العام هناك بؤرة استعمارية جديدة على اراضي في خربة «الحمة» بالأغوار الشمالية.
- تم المصادقة على بناء 498 وحدة استعمارية وشرعة 25 وحدة اخرى.

استكمالاً لمسلسل التوسع الاستعماري صادقت لجنة التخطيط والبناء التابعة للإدارة المدنية لحكومة الاحتلال مؤخراً على بناء 100 وحدة استعمارية في منطقة صناعية بالقرب من رام الله، و 300 وحدة استعمارية جديدة قرب مستعمرة "شيلو"، حيث سيتم في المرحلة الأولى بناء 98 وحدة و في المرحلة الثانية 200 وحدة و ذلك كتعويض لسكان بؤرة " عمونا" الاستعماري الذي من المتوقع اخلائه، كذلك على بناء 98 وحدة استعمارية في مستعمرة "شافوت راحيل" والمحاذية لقرى جالود وقرىوت الى الجنوب من نابلس، في حين شرعة بناء 25 وحدة استعمارية في مستعمرة عوفره صدر فيها قرار سابق من المحكمة العليا الاسرائيلية بازالتها.

❖ مخططات استعمارية.

1. " منحدرات مشوآه " حي استعماري جديد في القدس يتسع لبناء 493 على مساحة 170 دونماً. ومن جهة اخرى أعلنت لجان التخطيط والبناء في بلدية الاحتلال في القدس المحتلة رسمياً عن مخطط لبناء حي استعماري جديد جنوبي غرب المدينة باسم "منحدرات مشوآه" - منحدرات الشعلة - يطل ويجاور أراضي قرية الولجة الفلسطينية، وقريب من منطقة بلدة بيت جالا، على مساحة نحو 170 دونماً.

والمخطط يحتوي على إقامة 493 وحدة استيطانية، بالإضافة إلى كنيس يهودي ومرافقه مثل (المطاهر التوراتية، ملاعب مراكز جماهيرية، مدارس، حدائق عامة، ومحلات تجارية)، وسيصل مجموع المساحة البنائية الإجمالية لكل المباني بحسب الخرائط والوثائق إلى نحو 100 ألف متر مربع، منها 46 ألف متر مربع للسكن، ونحو 2000 متر مربع للأبنية العامة.

2. عطاء لبناء حديقة "حلم يعقوب" شمال محافظة رام الله على اراضي خاصة.

اعلنت ما تسمى "الشركة الوطنية للسياحة" الاسرائيلية عطاء لبناء حديقة "حلم يعقوب" على أراضي بلدة دورا القرع شمال شرق محافظة رام الله على اراضي خاصة، ومن الجدير بالذكر انه سبق إقرار بناء الحديقة في العام 2013 من ما يسمى مجلس مستوطنة "بيت ايل" بدعوى ان هذه المنطقة هي جزء من المستوطنة، والبناء فيها ضروري للسياحة الاسرائيلية. وتبعد الحديقة نحو 500 متر عن البؤرة الاستيطانية "عمونا" التي أخليت بقرار من المحكمة العليا الاسرائيلية في عام 2012، لانها اراضٍ يملكها فلسطينيين.

❖ الاعتداء على الأرض

وعلى الأرض تستمر آلة البطش الاسرائيلي بتغيير الواقع لفرض الحقائق من خلال الاستيلاء وتجريف (1019) دونماً توزعت على النحو الآتي:-

- 300 دونم / استيلاء / الحمة / طوباس.
- 5 دونم تجريف/بيت اولا/الخليل.
- 656 دونم / اخطار بالاستيلاء/ جالود/ نابلس.
- 20 دونم تجريف/العرقه/جنين.
- 38 دونم تجريف/خاراس/الخليل.

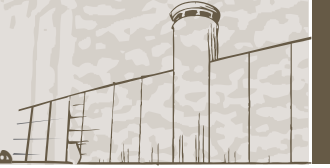
❖ ارهاب عصابات المستعمرين.

وثق تقرير شهر تشرين الاول حالة الارهاب الذي يمارسه قطعان المستعمرين على المواطنين الفلسطينيين وممتلكاتهم خصوصاً خلال موسم قطف الزيتون والتي جاءت كما يلي:

- 14 اعتداء على المزارعين في قرى فرعتا، جيت، حجة، ياسوف، قريوت، يتما، كفر قدوم وتل الرميدة.
- حرق منزل قيد الانشاء في بورين.
- حرق 50 شجرة زيتون في قرية كفر قدوم.
- خمسة اعتداءات جسدية على كل من احمد ورياض عصياني/ياسوف.ساهر يوسف/ قريوت. مهدي ابو نجمة سلوان. شادي خولي /طولكرم.
- اكثر من 26 اقتحام للمسجد الاقصى والحرم الابراهيمي.

اعتداءات سلطات
الاحتلال





❖ عمليات الهدم والاختطارات في محافظات الضفة الغربية

ما زالت عمليات الهدم في الضفة الغربية مستمره، حيث نُفذت اغلب عمليات الهدم خلال شهر تشرين الاول في محافظة القدس وذلك بالحجة المعتاده لدى الاحتلال وهي عدم حصول المباني على تصاريح بناء إسرائيلية وللتوضيح بشكل تفصيلي كانت عمليات الهدم على النحو الآتي:

• محافظة القدس:

2016-10-1

أجبرت سلطات الاحتلال المواطن المقدسي (رامي علون) على هدم منزله بيده في قرية بيت حنينا، وهو عبارة عن طابقين مساحتهما 340 متراً مربعاً، قائم منذ عام 2013، ويعيش فيه مع زوجته وأطفاله السبعة، كما وفرضت بلدية الاحتلال مخالفة بناء قيمتها 117 ألف شيكل، والتزم بدفعها لعدم هدم منزله وترخيصه دون جدوى، واستأنف على قرار الهدم لمحكمة الصلح والمركزية والعليا، الا ان جميعها شرعت هدم المنزل وتشريد العائلة.

2016-10-1

أجبرت سلطات الاحتلال المواطن المقدسي (عماد جابر) من بلدة بيت حنينا شمال القدس، على هدم منزله ذاتياً لتوفير تكلفة الهدم بآليات الاحتلال التي تتجاوز الـ 70 ألف شيقل، وتتكون اسرته من 6 أفراد 4 منهم أطفال أكبرهم 12 عاماً وأصغرهم 6 سنوات كانت تقطن المنزل منذ 10 سنوات.

2016-10-1

هدمت جرافات بلدية الاحتلال في القدس 4 شقق سكنية في قرية الطور تعود للمواطنين (أحمد أبو الهوى وأشقائه).

2016-10-1

أجبرت بلدية الاحتلال السيدة (سهير أبو ارميلة) "ام بلال" على هدم منشأتها التجارية في حي الثوري ببلدة سلوان وهي عبارة عن دكان مساحتها 35 متراً مربعاً بنفسها.

2016-10-1

هدمت جرافات بلدية الاحتلال مطعم "البحر الأبيض المتوسط"، في قرية بيت صفافا بحجة البناء دون ترخيص. يعود للمواطن (عماد برقان)، ومن الجدير ذكره ان البناء قائم منذ أكثر من 20 عاماً، وهو عبارة عن بناء من الحديد والكرميد والحديد والزجاج والطوب، وتبلغ مساحته 130 متراً مربعاً، ويعتاش من المطعم 25 عائلة.

2016-10-1

وزعت طواقم بلدية الاحتلال قرارات هدم لأكثر من 10 بنايات سكنية في قرية العيسوية. تضم 30 شقة سكنية، يعيش فيها حوالي 200 نسمة.

2016-10-3

أجبرت سلطات الاحتلال الاسرائيلي المواطن المقدسي (سامر دكيدك) على هدم جزء من منزله عبارة عن غرفة بمساحة 30

❖ 9 شهداء 46 إصابة 334 معتقل خلال الشهر الماضي

ارتقى 9 شهداء خلال الشهر الماضي في الضفة الغربية وقطاع غزة، ففي محافظة القدس استشهد ثلاثة شبان بعد أن قامت سلطات الاحتلال باعدامهم بشكل ميداني بحجج وذرائع مختلفة هم (نسيب أبو ميزر 28 عاماً)، (مصباح أبو صبيح 40 عاماً) والأسير المحرر (علي عاطف شيوخى 20 عاماً).

فيما استشهد كل من الشاب خالد أحمد اخليل (23 عاماً) والطفل خالد بحر أحمد بحر (١٥ عاماً) عقب إطلاق جنود الاحتلال النار عليهما، وذلك عند مدخل بلدة بيت أمر شمال محافظة الخليل.

كما استشهدت الفتاة رحيق شجيع محمد البيراوي (19 عاماً)، بزعم نيتها طعن جنود على حاجز زعترة العسكري جنوب محافظة نابلس.

ومن محافظة رام الله استشهد المواطن محمود جمال جودة (23 عاماً) عاملاً متأثراً بجراح أصيب بها خلال اقتحام سلطات الاحتلال محافظة رام الله عام 2007، هذا بالإضافة لاستشهاد الشاب محمد عبد الخالق تركمان (25 عاماً) من بلدة قباطية جنوب محافظة جنين، برصاص جنود الاحتلال الاسرائيلي على حاجز قرب مستوطنة «بيت ايل» شمال شرق محافظة رام الله.

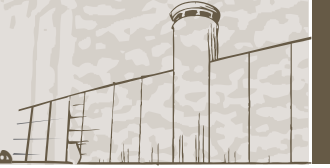
أما في قطاع غز فقد استشهد الطفل عبد الله نصر أبو مضيف (12 عاماً)، بعد إطلاق النار عليه من قبل سلطات الاحتلال الإسرائيلي المتمركزة على الحدود الشرقية لبلدة القرارة في خان يونس جنوب قطاع غزة.

فيما أصيب 46 مواطناً بالرصاص الحي والمعدني المغلف بالمطاط، منها 38 اصابة في الضفة الغربية، و2 في قطاع غزة، بالإضافة لإصابة عشرات الحالات بالاختناق نتيجة تنشق الغاز المسيل للدموع، حيث تلقى معظمهم العلاج ميدانياً قبل الوصول للمشفى.

من ناحية أخرى اعتقلت سلطات الاحتلال الاسرائيلي خلال الشهر الماضي ما يزيد عن 334 مواطناً من محافظات الضفة الغربية وقطاع غزة المختلفة.

جدول (1-1): توزيع عدد الشهداء والجرحى والمعتقلين خلال شهر تشرين الاول لعام 2016 حسب المنطقة.

المنطقة	عدد الشهداء	عدد الجرحى	عدد المعتقلين
الضفة الغربية	8	41	334
قطاع غزة	1	5	-
المجموع	9	46	334



• محافظة الخليل:

2016-10-2

سلمت سلطات الاحتلال المواطن محمود العزازمة إخطاراً بوقف العمل والبناء في أحد المنازل في خربة «خلة الحجر» القبلية شرق بلدة يطا، جنوب الخليل، بحجة عدم الترخيص.

2016-10-6

هدمت سلطات الاحتلال أيضاً بئرين لجمع المياه، وهدمت جدران حجرية "سلاسل"، تعود ملكيتها لمواطنين من عائلة حلاله، وحميدان، عرف من أصحابها علي عبد الرحيم حلاله، وبدر عبد المجيد حلاله، وزياد حلاله، ومحمود سعيد حلاله، وعبد الفتاح حميدان في بلدة خاراس غرب الخليل.

2016-10-10

أخطرت سلطات الاحتلال بهدم 4 منازل قيد الإنشاء في بلدة بيت عوا في محافظة الخليل.

2016-10-10

هدمت قوات الاحتلال غرفة زراعية في منطقة الديرات شرق يطا، تعود للمواطن موسى محمود العدرة.

2016-10-10

سلمت المواطن محمود احمد العدرة إخطاراً، يقضي بوقف بناء منزله في منطقة الديرات شرق يطا ، ومنعت المزارع جمال علي العدرة من استصلاح أرضه، وسلّمته إخطاراً بحجة أن المنطقة ممنوع العمل فيها، وفقاً لأوامر عسكرية إسرائيلية. كذلك منعت المواطن محمد محمود العدرة من البناء بعد استصلاحه للأرض، وتهيئتها للبناء، وخربت الحفريات، وأساسات البناء.

• محافظة نابلس:

2016-10-6

هدمت سلطات الاحتلال الإسرائيلي منشأة صناعية في بلدة سبسطية.

2016-10-8

سلمت سلطات الاحتلال أهالي قرية جالود جنوب شرق نابلس إخطاراً بمصادرة نحو 658 دونم من أراضي القرية. بهدف تنفيذ مخطط لبناء مستعمرة جديدة على هذه الأراضي.

2016-10-11

هدمت سلطات الاحتلال الإسرائيلي منزل أمجد عليوي احد منفذي عملية ايتمار بنابلس والتي وقعت العام الماضي.

2016-10-19

هدمت سلطات الاحتلال الإسرائيلي، جزءاً من جدران أحد المنازل في مخيم بلاطة شرق نابلس، يعود للمواطن عبد الرؤوف سعيد مجدلاوي.

مترا مربعا مشيدة من الصفيح المقوى الواقع في حارة السعدية بالقدس القديمة بيديه؛ تنفيذاً لقرار الاحتلال بحجة عدم الترخيص.

2016-10-4

هدمت جرافات الإحتلال الغرفة الصفية التي أنشأت مع بداية العام الدراسي الحالي. لمدرسة ابو النوار المختلطة.

2016-10-7

سلمت طواقم بلدية الاحتلال اخطارات هدم ادارية على منشأة تجارية في سلوان قائمة منذ 7 اشهر والتي تبلغ حوالي مساحتها 55 متر مربع.

2016-10-9

تم هدم 20 منشأة في تجمع الخان الاحمر (التجمع البدوي خربة ابو فلاح).

2016-10-10

قامت جرافات بلدية الاحتلال بهدم منشآت زراعية تعود للمواطن (نضال محمد دبش) في قرية صور باهر جنوب القدس، والمنشأة تضم (سيارة تستخدم كمخزن، ومظلة "أعمدة حديدية وشوادر"، حمام مساحته 6 أمتار، ومخزن آخر)، إضافة الى تجريف الأسلاك حول الأرض، والأشجار الأشتال المزروعة، كما أتلفت الجرافات تمديدات المياه.

2016-10-14

قامت سلطات الاحتلال بهدم منشأتين في الخان الاحمر (تجمع ابو فلاح).

2016-10-26

هدمت جرافات بلدية الاحتلال، بناية سكنية في بلدة سلوان مكونة من طابقين (اربع شقق)، جنوب المسجد الأقصى، بحجة البناء دون ترخيص، وتعود البناية لعائلة جعافرة وتأوي 30 فردا.

2016-10-26

هدمت سلطات الاحتلال الاسرائيلي 3 منازل في حي بيت حنينا في القدس تعود لكل من أحمد صيام وثائر صيام وزهير الرجبي ، ليصبح 14 فردا بلا مأوى.

• محافظة قلقيلية:

2016-10-1

أخطرت سلطات الاحتلال بهدم 7 منشآت سكنية عبارة عن 6 منازل وبركس في قريتي الفندق وجينصافوط في محافظة قلقيلية.

2016-10-20

هدمت سلطات الاحتلال الإسرائيلي منشأتين في خربة الفجيم في محافظة نابلس.

• محافظة طوباس:

2016-10-9

هدمت جرافات الاحتلال الإسرائيلي 37 منشأة، بين مساكن وبركسات وحظائر أغنام ومنشآت زراعية بالإضافة لخط مياه، في منطقة خربة الرأس الأحمر بالأغوار الشمالية، وتعود لتسع عائلات.

❖ اعتداءات سلطات الاحتلال على الارض

لم تعرف الإنسانية حتى اللحظة مشروع احلاي وترحيل كالذي تمارسه سلطات الاحتلال الاسرائيلي، حيث ان الآلاف من الفلسطينيين في جميع أنحاء الأرض الفلسطينية المحتلة تم تهجيرهم بالقوة أو معرضين لخطر التهجير القسري، والذي له آثار مادية واجتماعية اقتصادية ونفسية اجتماعية فورية وطويلة الأمد على الأسر الفلسطينية، كما ان المحرك الأساسي للتهجير في الضفة الغربية هو السياسات المتصلة بالاحتلال، بما في ذلك عدم القدرة على الحصول على تراخيص بناء وعمليات الهدم ذات الصلة، وقضايا وضع الإقامة وتأثير الجدار، وفي بعض الحالات هناك تجمعات في الضفة الغربية بأكملها معرضة لخطر الترحيل القسري من خلال ممارسة التضييق والاعتداء على الارض كما هو الاعتداء على المواطن الفلسطيني بشكل يومي، ومن اهم الاعتداءات التي تمت على الارض في محافظات الضفة الغربية خلال شهر تشرين الأول للعام 2016 كانت على النحو الآتي:

• محافظة بيت لحم:

2016-10-1

شرعت جرافات الاحتلال الإسرائيلي بتجريف أرض زراعية، واقتلعت عددا من أشجار الزيتون، في قرية وادي فوكين غرب محافظة بيت لحم.

• محافظة الخليل:

2016-10-

جرفت قوات الاحتلال الإسرائيلي 5 دونمات من أراضي المواطنين المزروعة بأشجار اللوزيات في بلدة بيت أولا في منطقة طواوس غرب البلدة والتي تعود ملكيتها لعائلة السراحين من محافظة الخليل .

2016-10-6

جرفت سلطات الاحتلال الإسرائيلي، أراضي، وآبار مياه، وجدران حجرية في بلدة خاراس غرب محافظة الخليل، في منطقة "الطف" وشرعوا بتجريف نحو 38 دونما من أراضي المواطنين المزروع جزء منها بأشجار الزيتون.

• محافظة طوباس:

2016-10-13

شرعت جرافات الاحتلال الإسرائيلي، بتدمير الطريق المؤدية لخربة الحديدية في الأغوار الشمالية وبلغ طولها 2 كم.

2016-10-20

دمرت سلطات الاحتلال الإسرائيلي للمرة الثانية الطريق الوحيد الذي يربط منطقة البقيعة الشرقية مع خارجها.

• محافظة رام الله:

2016-10-21

اغلقت سلطات الاحتلال الاسرائيلي الطريق الواصل بين شمال ووسط الضفة الغربية لتأمين ماراتون للمستعمرين.

• محافظة نابلس:

2016-10-22

شرعت جرافات الاحتلال الاسرائيلي بتجريف مساحات واسعة من اراضي دير الحطب شرق محافظة نابلس.

• محافظة جنين:

2016-10-27

جرفت سلطات الاحتلال عشرات اراضي في قرية العرقة غرب جنين لشق طريق و بناء مصنع لمستعمرة "شاكيد" .

❖ المسيرات الشعبية

اصيب العديد من المواطنين بالرصاص المطاطي او الحي او حالات اختناق نتيجة للغاز المسيل للدموع خلال المواجهات التي كانت تدور بين المواطنين الفلسطينيين ونشطاء سلام ومتضامنين اجانب مع سلطات الاحتلال الاسرائيلي، وبخصوص المسيرات الاسبوعية المناوئة للاستيطان وجدار الضم والتوسع العنصري، وكانت اهمها خلال شهر ايلول في محافظتي رام الله وقلقيلية.

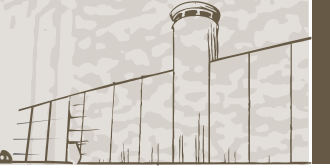
• محافظة رام الله:

2016-9-2

رفع المتظاهرون العلم الاسكتلندي إلى جانب العلم الفلسطيني في مسيرة بلعين الاسبوعية المناهضة للاستيطان وجدار الضم والتوسع تعبيرا عن الشكر والثناء والتقدير للشعب الاسكتلندي الذي رفع العلم الفلسطيني دعما للقضية الفلسطينية في مباراة لفريق سلتيك الاسكتلندي أمام فريق إسرائيلي.

2016-10-14

قمعت سلطات الاحتلال الاسرائيلي مسيرة بلعين الاسبوعية المننددة بالجدار والاستيطان.



❖ قرارات إخلاء ومخططات

• محافظة القدس:

2016-10-1

أعلنت لجان التخطيط والبناء في بلدية الاحتلال في القدس المحتلة رسمياً عن مخطط لبناء حي استعماري جديد جنوب غرب المدينة باسم «منحدرات مشوآه»- منحدرات الشعلة - يطل ويجاور أراضي قرية الولجة الفلسطينية، وقرية من منطقة بلدة بيت جالا، على مساحة نحو 170 دونماً.

والمخطط يحتوي على إقامة 493 وحدة استيطانية، بالإضافة إلى كنيس يهودي ومرافقه مثل (المطاهر التوراتية، ملاعب مراكز جماهيرية، مدارس، حدائق عامة، ومحلات تجارية).

وسيصل مجموع المساحة البنائية الإجمالية لكل المباني، بحسب الخرائط والوثائق، إلى نحو 100 ألف متر مربع، منها 46 ألف متر مربع للسكن، ونحو 2000 متر مربع للأبنية العامة.

• محافظة رام الله:

2016-10-1

شرعت سلطات الاحتلال الإسرائيلي ببناء 25 وحدة استعمارية في مستعمرة عوفرة صدر فيها قرار سابق من المحكمة العليا الإسرائيلية بإزالتها.

2016-10-8

اعلنت «الشركة الوطنية للسياحة» الإسرائيلية عطاء لبناء حديقة «حلم يعقوب» على أراضي بلدة دورا القرع شمال شرق رام الله على أراضي خاصة، ويذكر انه سبق إقرار بناء الحديقة في عام 2013 من ما يسمى مجلس مستوطنة «بيت ايل» بدعوى ان هذه المنطقة هي جزء من المستوطنة، والبناء فيها ضروري للسياحة الإسرائيلية، وتبعد الحديقة نحو 500 متر عن البؤرة الاستيطانية «عمونا» التي أُخليت بقرار من المحكمة العليا الإسرائيلية خلال العام 2012، لانها اراضٍ يملكها فلسطينيين.

2016-10-21

تم قمع مسيرة بلعين الاسبوعية الرافضة للجدار والاستيطان من قبل سلطات الاحتلال الاسرائيلية.

• محافظة قلقيلية:

2016-10-7

قمت سلطات الاحتلال مسيرة كفر قدوم السلمية الاسبوعية والمطالبة بفتح مدخل البلدة المغلق منذ 14 عام.

2016-10-14

قمت سلطات الاحتلال الاسرائيلي مسيرة كفر قدوم الاسبوعية التي نددت بقرار الاحتلال اقامة مستعمرة جديدة على اراضي قرية جالود.

❖ قرارات رسمية من سلطات الاحتلال الإسرائيلي

من الواضح ان حكومة الاحتلال الاسرائيلي تستغل الأوضاع الإقليمية، وانشغال المجتمع الدولي بمختلف قضايا العالم، لإحكام سيطرتها على الضفة الغربية، بالاستمرار في مصادرتها للأراضي الفلسطينية، وإقامة المستعمرات عليها، بل وتصعيد نشاطاتها الاستعمارية الاستيطانية كلما ازدادت الانتقادات والإدانات لسياساتها الاستيطانية، إضافة إلى قيامها بتسريع وتيرة مصادرة الأراضي في الضفة الغربية ومن هذه القرارات ما يلي:

• محافظة رام الله:

2016-10-2

صادقت لجنة التخطيط والبناء التابعة للإدارة المدنية بحكومة الاحتلال مؤخراً على بناء 100 وحدة استعمارية في منطقة صناعية بالقرب من رام الله. بالإضافة الى المصادقة على بناء 300 وحدة استعمارية جديدة قرب مستعمرة "شيلو"، حيث سيتم في المرحلة الأولى بناء 98 وحدة و في المرحلة الثانية 200 وحدة و ذلك كتعويض لسكان موقع "عمونا" الاستعماري الذي من المتوقع اخلائه..

• محافظة نابلس:

2016-10-2

صادقت لجنة التخطيط والبناء التابعة للإدارة المدنية في حكومة الاحتلال مؤخراً على بناء 98 وحدة استعمارية في مستعمرة "شافوت راحيل" والمحاذية لقرى جالود وقرىوت الى الجنوب من نابلس.

• محافظة قلقيلية:

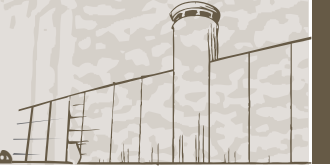
2016-10-11

شرعت سلطات الاحتلال الاسرائيلي بتوسيع مستعمرة "تسوفيم" المقامة على أراضي بلدة جيوس في محافظة قلقيلية.



اعتداءات المستعمرين





❖ الاعتداءات من قبل المستعمرين على المواطنين الفلسطينيين

يقوم المستعمرون بالعمل على خرق كافة القوانين الدولية والمعاهدات ويضربون مع حكومتهم بعرض الحائط كافة الشرائع الدولية التي تكفل الحرية والامن للمواطنين المدنيين واصحاب الارض مع العلم ان وجود الاستعمار الاستيطاني هو بالاساس غير شرعي.

• محافظة سلفيت:

2016-10-7

اعتدى مجموعة من المستعمرين على الشقيقين أحمد ورياض عصياني من قرية ياسوف في محافظة سلفيت.

• محافظة بيت لحم:

2016-9-10

استشهدت الطفلة لمى مروان موسى (6 سنوات) جراء دهسها من قبل مستعمر في بلدة الخضر جنوب محافظة بيت لحم.

• محافظة قلقيلية:

2016-10-16

هاجم عشرات المستعمرين قاطفي الزيتون في قريتي جيت وفرعتا شرق محافظة قلقيلية.

2016-10-15

قام مستعمر أثناء قيادته سيارته على الشارع الرئيسي قرب مدخل بلدة عزون بدهس المواطن شادي معاذ خولي من سكان محافظة طولكرم، مما أدى إلى إصابته بجروح وكسر في إحدى رجليه.

2016-10-25

قام مستعمر بدهس عائلة فلسطينية مكونة من 3 أفراد على مدخل محافظة قلقيلية .

• محافظة الخليل:

2016-10-24

هاجمت عصابات المستعمرين طلبة المدارس في شارع الشهداء في محافظة الخليل وذلك أثناء قطعهم ثمار الزيتون.

❖ الاعتداء من قبل المستعمرين على الممتلكات و الارض الفلسطينية

ارهاب المستعمرين وقيامهم بالاعتداءات بأشكال مختلفه ضد المواطنين الفلسطينيين مستمر، وذلك من اجل ارهابهم وتكبيدهم خسائر مادية فادحة في ظل الظروف الصعبة التي يعيشها الشعب الفلسطيني من حصار وتدمير واستيطان.

• محافظة القدس:

2016-10-13

هاجم عشرات المستعمرين منزل المواطن مهدي ابو نجمة في حي الثوري ببلدة سلوان في مدينة القدس.

• محافظة نابلس:

2016-10-1

اضرم مستعمرون النار في منزل قيد الانشاء في بلدة بورين قضاء محافظة نابلس.

2016-10-10

هاجم عدد من المستعمرين عائلة المواطن ساهر موسى يوسف، في منطقة بطيشة وحطموا مركبته خلال قطف ثمار الزيتون في قرية قريوت جنوب محافظة نابلس.

2016-10-15

قامت مجموعة من المستعمرين في منطقة جبل القعدة التابعة لبلدة بيت فوريك بالاعتداء على عدد من المواطنين المزارعين أثناء قيامهم بقطف محصول ثمار الزيتون في أرضهم.

• محافظة الخليل:

2016-10-3

هاجم مجموعة من المستعمرين و بحماية الجيش الإسرائيلي عائلة فلسطينية في محاولة لسرقة محصول الزيتون في منطقة تل الرميدة في محافظة الخليل.

• محافظة جنين:

2016-10-7

اقتحم عشرات المستعمرين منطقة تل تعنك غرب محافظة جنين بحماية من سلطات الاحتلال الاسرائيلي.

• محافظة رام الله:

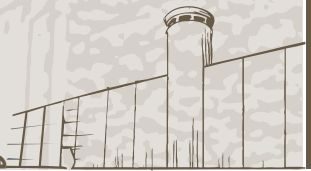
2016-10-7

اقتحم عشرات المستعمرين منطقة الشقارة في بلدة سلواد شرق رام الله وقاموا بعمليات مسح لاراضي المنطقة.

• محافظة طوباس:

2016-10-11

أقام مستعمرو "سلعيت" المقامة على أراضي مواطني الأغوار الشمالية، أساسات لبناء بركسات ومعرشات فوق أراضي المواطنين في خربة الحمّة بالأغوار، على بعد 300م من خيم ومنشآت عائلات الخربة.



2016-10-22

اقام مستعمرون احتفالات صاخبة قرب بيوت المواطنين القريبة من الشارع الرئيسي في منطقة الفارسية في الاغوار الشمالية.

2016-10-20

استولى مستعمرو "سلييت ومسكيوت" على اكثر من 300 دونم من اراضي خلة حمد في منطقة الحمة ووضعوا فيها اساسات لمعرشات ووحدات استعمارية.

2016-10-27

بدأ عشرات المستعمرين بنصب 4 خيام في البؤرة الاستعمارية الجديدة التي أقاموها في خربة "الحمة" بالأغوار الشمالية.

• محافظة قلقيلية:

2016-10-15

أضرم مستعمر النار في قطعة أرض زراعية في منطقة السالام التابعة لقرية كفر قدوم، مما أدى إلى إتلاف نحو 50 شجرة زيتون تعود ملكيتها للمواطن (عبد المهدي علي) من سكان القرية.

❖ اقتحامات المستعمرين على الأماكن المقدسة

من الملاحظ ان هناك استمرار مكثف خلال شهر تشرين أول من العام الحالي لاقتحامات المستعمرون على الاماكن والمقدسات الدينية وكانت اهمها الاقتحامات المتكرره للمسجد الاقصى وباحاته، وكانت على النحو الاتي:

• محافظة القدس:

2016-10-1

اقتحم 57 مستعمر و21 عنصر من مخابرات الاحتلال ساحات المسجد الاقصى المبارك.

2016-10-2

نفذت قطعان المستعمرين 6 عمليات اقتحام خلال 48 ساعة لساحات المسجد الاقصى المبارك.

2016-10-6

نفذت قطعان المستعمرين 4 عمليات اقتحام لباحات المسجد الاقصى المبارك خلال يوم واحد وهو 2016-10-6.

2016-10-16

اقتحم عشرات المستعمرين اربع مرات خلال تاريخ يوم 2016-10-16 باحات المسجد الاقصى المبارك.

2016-10-24

اقتحم مئات المستعمرين للمرة الثالثة ساحات المسجد الاقصى المبارك وقاموا بتقديم شروحات عن الهيكل المزعوم.

2016-10-27

اوصت شرطة الاحتلال الاسرائيلي بالسماح مجددا لاعضاء الكنيست الاسرائيلي باقتحام المسجد الاقصى المبارك

• محافظة الخليل:

2016-10-2

اغلقت سلطات الاحتلال الحرم الابراهيمي في محافظة الخليل لمدة ستة ايام.

2016-10-19

اقتحم عشرات المستعمرين عين فرعة غرب محافظة الخليل بحجة اداء طقوس دينية.

2016-10-25

احتفل عشرات المستعمرين برقصات دينية داخل الحرم الابراهيمي في محافظة الخليل وذلك انتهاك لحرمة المسجد ومشاعر المسلمين.

• محافظة نابلس:

2016-10-10

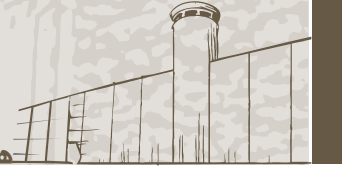
اقتحم عشرات المستعمرين بحماية من قبل سلطات الاحتلال الاسرائيلي قبر يوسف في محافظة نابلس.



قضية العدد (اقتحام
سلطات الاحتلال مقر
الهيئة)



مشاركة جماهيرية واسعة
لحركة الشعبية المسلحة



4. التوثيق و النشر:

توثيق اليومي الزماني و المكاني لاعتداءات سلطات الاحتلال و والمستعمرين و إدخالها على قاعدة بيانات محوسبة و إخراجها على شكل تقارير دولية تسلط الضوء على جرائم الاحتلال و فحصها عبر وسائل الإعلام.

حيث تبذل سلطات الاحتلال قصارى جهودها لتحديد و تضيق الخناق على الجهود و الإنجازات و الحركة و لكن هذا لن يوقفنا عن القيام بواجبنا اتجاه شعبنا لأراضينا و سنستمر في المضي قدماً في صراعنا مع الاحتلال سلبياً حتى تحقيق حلمنا في الحرية والاستقلال.

في صبيحة 23 من شهر تشرين أول من عام 2016، اقتحم قوة من جيش الاحتلال الإسرائيلي لمكتب هيئة مقاومة الجدار والاستيطان في البلدة القديمة من محافظة الخليل، وتتكون القوة من 5 جنود مدججين بالسلح قاموا بالعبث والاعتداء على ممتلكات المكتب، و قاموا بالتحقيق الميداني مع مدير المكتب و الطاقم المتواجد في المقر لمدة 20 دقيقة ثم غادروا المكان. يذكر أن سلطات الاحتلال قتلت الوزير / زياد أبو عين في العاشر من تشرين قاني 2014 خلال قمع سلطات الاحتلال لفاعلية زراعة اشجار الزيتون في بلدة ترمسعيا شمال محافظة رام الله.

ويستمر الإرهاب الإسرائيلي على كل هذه الفعاليات، النشاطات والتي كان آخرها استهداف سلطات الاحتلال لمنظمتها واعتقال عدد من أفراد طاقم الهيئة والاعتداء على رئيسها.

ويعود سبب استهدافنا إلى دور الهيئة في تعزيز صمود المواطنين على أرضهم في مناطق التماس ومناطق C.

ومن اهم ما تقوم به الهيئة في مجال دعم و صمود المواطنين الفلسطينيين هو:

1. المساعدة والاستشارة القانونية المجانية للمواطنين:

حيث تم كسب العديد من القضايا أمام منظومة القضاء الإسرائيلي.

2. دعم الصمود:

تتمثل في دعم صمود المواطنين المتضررين في أماكن (استهدافهم و خصوصاً في مناطق C والتجمعات البدوية و القدس عبر العديد من الوسائل و هي: سوائل حماية مثل (أسلاك شائكة والشبابيك و الأبواب، إعادة ترميم البيوت القديمة والخيم والكرفانات).

3. العمل الشعبي:

لمقاومة الاحتلال بالطرق السلمية اللاعنفية و تتمثل المسيرات الرافضة للاستيطان والجدار وعقد الورشات و المحاضرات التي تدعو لمقاطعة الاحتلال، والجهات التي تتعاون معه من خلال الكشف عنها محلياً و دولياً.

محرم، 1438هـ - تشرين اول، 2016.

© جميع الحقوق محفوظة.

في حالة الاقتباس، يرجى الاشارة إلى هذه المطبوعة كالتالي:

هيئة مقاومة الجدار والاستيطان، الادارة العامة للتوثيق والنشر- التقرير الشهري، رام الله - فلسطين.

جميع المراسلات توجه إلى:

هيئة مقاومة الجدار والاستيطان، الادارة العامة للتوثيق والنشر، هيئة مقاومة الجدار والاستيطان- المصيون
(مقابل دوار محمود درويش-رام الله).

هاتف: (02-2989132)

فاكس: (02-2989130)

جوال (0595011186)